



Ajuntament
de Santa Coloma
de Gramenet

**Àrea d'Urbanisme, Habitatge i Transició
Ecològica.**

Servei de Manteniment d'Equipaments

DOC 1. MEMÒRIA

Adequació Interior.

- CEIP SAGRADA FAMÍLIA



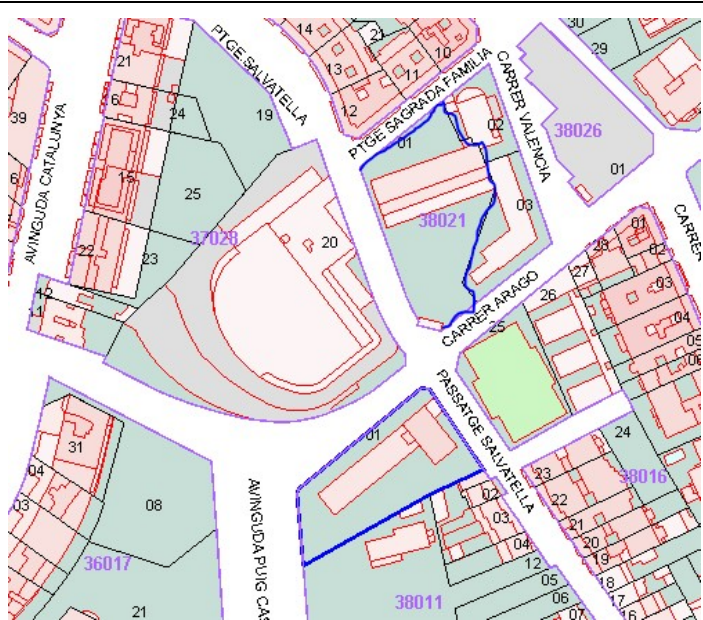
MEMÒRIA

MEMÒRIA I PRESSUPOST	3
MI. MEMÒRIA INFORMATIVA	3
MI1. DADES GENERALS	3
MD. MEMÒRIA DESCRIPTIVA	5
MD1. ANTECEDENTS	5
MD2. OBJECTE DE LA MEMÒRIA VALORADA	5
MD3. PROMOTOR	6
MD4. ÀMBIT D'ACTUACIÓ	6
MD5. CLASSIFICACIÓ DEL CONTRACTISTA	6
MD6. REVISIÓ DE PREUS	6
MD7. REPORTATGE FOTOGRÀFIC DEL ESTAT ACTUAL	7
MD7.1 ESTAT ACTUAL	7
MD7.2 DEFICIÈNCIES	78
MC. MEMÒRIA CONSTRUCTIVA	84
MC1. DESCRIPCIÓ DE LES OBRES	84
MC1.1 ACTUACIONS PRÈVIES.	84
MC1.2 DESMUNTATGE	84
MC1.3 ENDERROCS	84
MC1.4 ACABAMENTS I AJUDES	85
MC1.5 REVESTIMENTS.	85
MC1.6 FUSTERIES	87
MC1.7 PAVIMENTS	87
MC1.8 EQUIPAMENT	88
MC 1.9 MILLORA D'UN AULA per a SMART CLASSROOM	88
MC2. GESTIÓ DE RESIDUS	89

MEMÒRIA I PRESSUPOST

MI. MEMÒRIA INFORMATIVA

MI1. DADES GENERALS

DADES CADASTRALS	
Localització	EDIFICI PRINCIPAL C.ARAGO NÚM. 4 EDIFICI INFANTIL. PS SAGRADA FAMILIA NÚM. 3 08924 SANTA COLOMA DE GRAMENET [BARCELONA]
Referència cadastral	EDIFICI PRINCIPAL : 3801101DF3930B0001JQ EDIFICI INFANTIL: 3802101DF3930B0001XQ
Superfície construïda	EDIFICI PRINCIPAL : 1734 M ² EDIFICI INFANTIL: 1439 M ²
Any de construcció	EDIFICI PRINCIPAL : 1967 EDIFICI INFANTIL: 1963
Número de plantes	EDIFICI PRINCIPAL : 4 sobre rasant i 1 planta sota rasant EDIFICI INFANTIL: 3 sobre rasant



DOC 1. MEMÒRIA CEIP ESCOLA SAGRADA FAMILIA

REFERÈNCIA URBANÍSTICA. EDIFICI PRINCIPAL		
Qualificació urbanística MUC	SUC (Sòl urbà consolidat), 7b (Equipaments comunitaris i dotacions), SE (Sistemes, Equipaments)	
Infraestructures i vials	Nord: Carrer Aragó	Sud: Solar contigu
	Est: Passatge Salvatella	Oest: Av. Puig Castellar
Accés principal	- Escola Sagrada Família Ed. Principal per Carrer Aragó núm. 4	

REFERÈNCIA URBANÍSTICA. EDIFICI INFANTIL		
Qualificació urbanística MUC	SUC (Sòl urbà consolidat), 7b (Equipaments comunitaris i dotacions), SE (Sistemes, Equipaments)	
Infraestructures i vials	Nord: Passatge Sagrada Família	Sud: Carrer Aragó
	Est: Solar contigu	Oest: Passatge Salvatella
Accés principal	- Escola Sagrada Família Ed. Infantil per Passatge Sagrada Família núm. 3	

ALTRES DADES D'INTERÈS	
Horari de classes	DL DT, DM, DJ i DV 9:00 a 16:30
Horari de treballadors	Dilluns a divendres de 7:45 a 18:00 i Neteja fins a la nit
Vacances de llarg termini	Nadal, Setmana Santa, pont de la Concepció i estiu.

MD. MEMÒRIA DESCRIPTIVA

MD1. ANTECEDENTS

L'Ajuntament de Santa Coloma de Gramenet es proposa realitzar obres de reparació i manteniment a l'interior de l'Escola Sagrada Família que consta de dos edificis, un edifici Principal situat al Carrer Aragó núm. 4 i l'altre edifici Infantil situat al Passatge Sagrada Família núm. 3 de Santa Coloma de Gramenet.

Es realitza una visita a durant el mes de desembre de 2025 per a determinar les actuacions a realitzar.

Es detecten les següents deficiències **edifici Principal i edifici Infantil:**

- Arrambador ceràmic situat a les zones de passadís que presenta desprendiments puntuals de peces, previsiblement associats a la pèrdua d'adherència del revestiment al suport, com a conseqüència del pas del temps, l'ús continuat de les instal·lacions i les sol·licitacions mecàniques habituals en zones de pas.
- Principalment, s'observa la presència de taques i marques puntuals sobre els paraments verticals i horitzontals, derivades de l'ús habitual de les instal·lacions docents i del pas del temps, sense que es detecti un desgast significatiu de la pintura.
- Plafons de suro pintats ubicats en aules i passadissos que presenten bombaments i deformacions superficials, produïdes principalment per l'acumulació de capes de pintura i la manca d'adherència entre el suport i l'acabat, afectant l'aspecte superficial però no la seva funcionalitat estructural.
- En alguns paraments verticals de les aules on anteriorment hi havia instal·lades pissarres, i que han estat substituïdes per altres elements, es constata la presència d'ancoratges i fixacions en desús, així com la manca de reposició de l'acabat superficial, sense que s'hagin realitzat les tasques de tapat, regularització i repintat de les zones afectades.

MD2. OBJECTE DE LA MEMÒRIA VALORADA

En la present memòria valorada es defineixen les activitats que s'hauran de realitzar i l'estimació econòmica de l'actuació a l'Escola Sagrada Família, que consistiran en:

Edifici Principal i Edifici Infantil:

- **Arrambador ceràmic existent**
Retirada completa de l'arrambador ceràmic existent en les zones de passadís, incloent la demolició controlada de les peces i del material de pressa. Neteja i sanejament del suport, **execució d'una capa de regularització del parament**, aplicació d'**acabat continu en guix apte per a posterior pintat**, i acabat final mitjançant pintura plàstica adequada a zones de pas, **sense reposició de revestiment ceràmic**.
- **Plafons de suro pintats ubicats en aules i passadissos**
Retirada completa dels plafons de suro existents, incloent els sistemes de fixació, sanejament i neteja del suport base, reparació i regularització dels paraments en cas que sigui necessari, **sense reposició de nous plafons**.
- **Paraments amb ancoratges en desús per substitució de pissarres**
Retirada dels elements de fixació existents, tapat dels forats amb material de reparació adequat, regularització de la superfície, per posterior pintat.



DOC 1. MEMÒRIA CEIP ESCOLA SAGRADA FAMÍLIA

- **Paraments verticals i horitzontals.**

Pintura interior de paraments verticals i horitzontals sobre suport de guix, morter i fusta.

- **Elements metàl·lics i baranes**

Neteja, preparació de superfícies i pintat de tots els elements metàl·lics existents, inclosa la barana de l'escala interior. Reparació puntual mitjançant sanejament de les zones afectades per oxidació i, en cas necessari, substitució dels elements que presentin un grau de corrosió no recuperable, amb posterior protecció anticorrosiva i acabat pintat adequat a l'ús interior.

- **Portes de fusta**

Preparació de les superfícies de les portes de fusta existents mitjançant neteja, poliment i reparació puntual de cops o imperfeccions. Aplicació de sistema de pintat adequat per a fusteria interior, amb acabat uniforme i resistent a l'ús, incloent marcs i tapajunts si escau.

- **Llistó de fusta en arrambadors**

Reposició del llistó de fusta de separació dels arrambadors en els paraments verticals on es trobi deteriorat o absent, assegurant la correcta fixació, alineació i continuïtat amb els elements existents.

- **Sòcols**

Col·locació de sòcol de característiques similars a l'existent en les zones on manqui o es trobi deteriorat, garantint la correcta integració estètica i funcional amb els paviments i paraments adjacents.

- **Retolació de portes**

Subministrament i col·locació de la retolació de portes segons les necessitats funcionals dels centres, d'acord amb els criteris d'identificació, normativa vigent i imatge corporativa, si escau.

Les actuacions es defineixen als plànols.

MD3. PROMOTOR

El promotor d'aquest projecte és l'Ajuntament de Santa Coloma de Gramenet, que té la seu a la Plaça de la Vila nº 1, 08924, Sta. Coloma de Gramenet, Barcelona.

MD4. ÀMBIT D'ACTUACIÓ

L'àmbit d'actuació de l'obra valorada es troba al barri Singuerlin al municipi de Santa Coloma de Gramenet.

MD5. CLASSIFICACIÓ DEL CONTRACTISTA

D'acord amb l'article 65.1 de la Llei 14/2013, de 27 de setembre, de suport als emprenedors i la seva internacionalització, és indispensable que l'empresari estigui degudament classificat si l'execució del contracte d'obres és igual o superior a un import de 500.000 euros.

MD6. REVISIÓ DE PREUS

No procedeix la revisió de preus, ja que pel període d'execució no és previsible la durada superior a un any en l'execució de les obres.



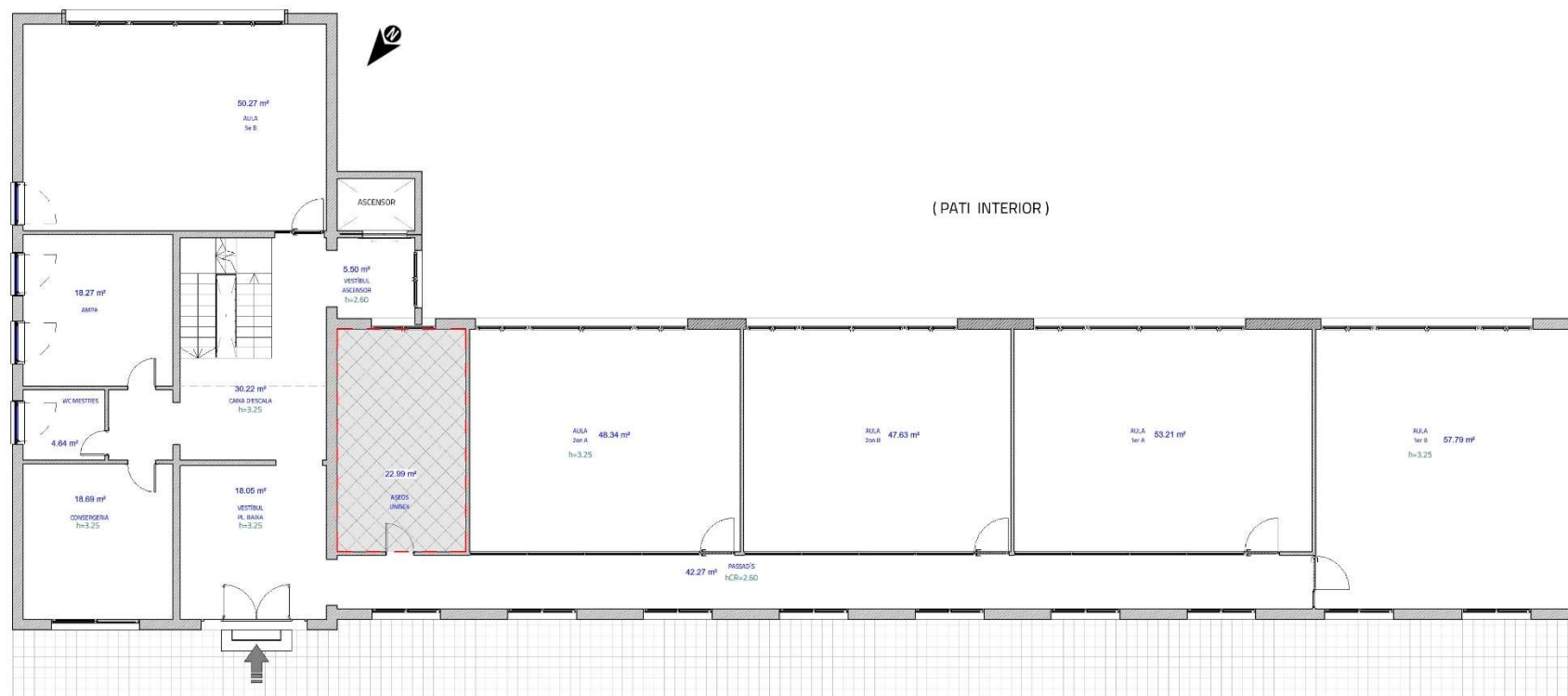
MD7. REPORTATGE FOTOGRÀFIC DEL ESTAT ACTUAL

MD7.1 ESTAT ACTUAL

A continuació, s'inclouen fotos de l'estat actual de les zones més rellevants.

EDIFICI PRINCIPAL C/ARAGÓ 4. STA COLOMA DE GRAMENET

PLANTA BAIXA





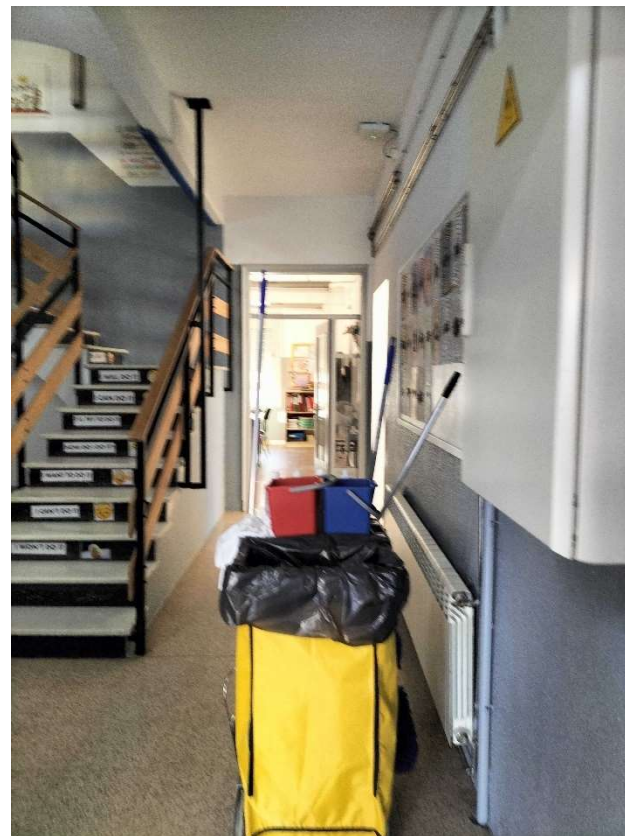
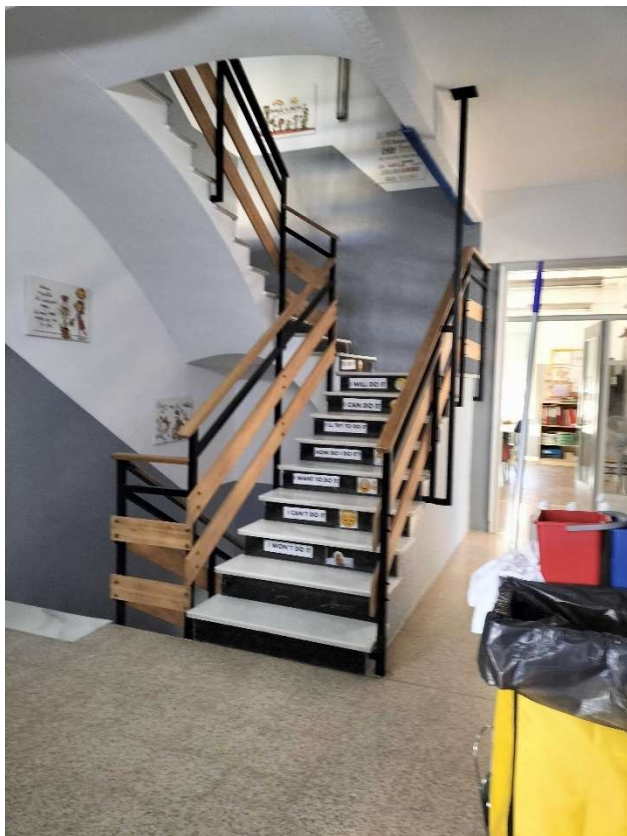
DOC 1. MEMÒRIA CEIP ESCOLA SAGRADA FAMILIA

VESTÍBUL PL. BAIXA



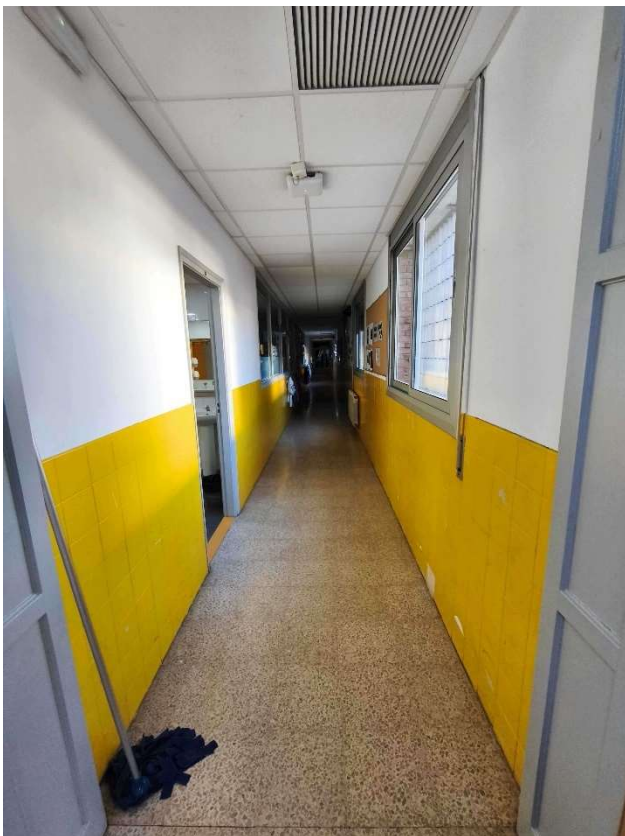


DOC 1. MEMÒRIA CEIP ESCOLA SAGRADA FAMILIA



DOC 1. MEMÒRIA CEIP ESCOLA SAGRADA FAMILIA

PASSADÍS



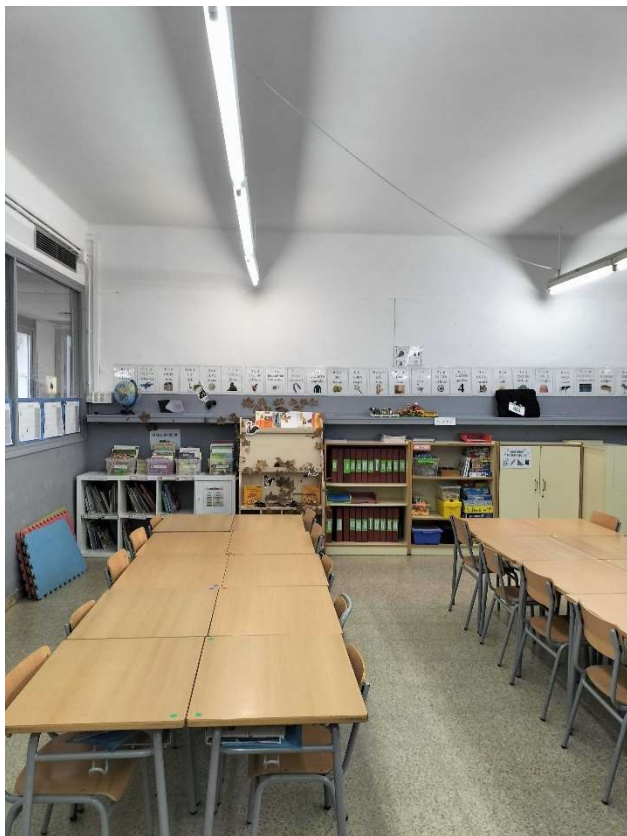


DOC 1. MEMÒRIA CEIP ESCOLA SAGRADA FAMILIA



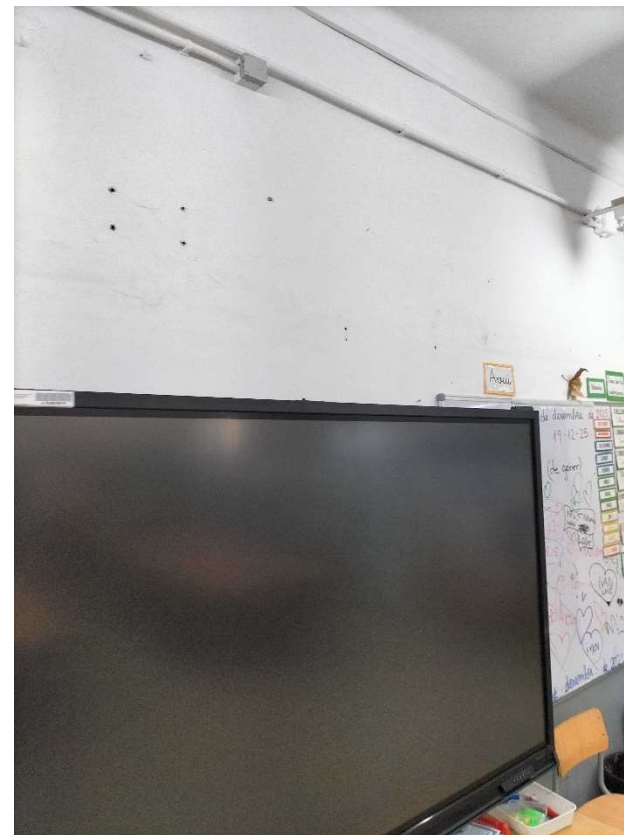
DOC 1. MEMÒRIA CEIP ESCOLA SAGRADA FAMILIA

AULA TIPUS



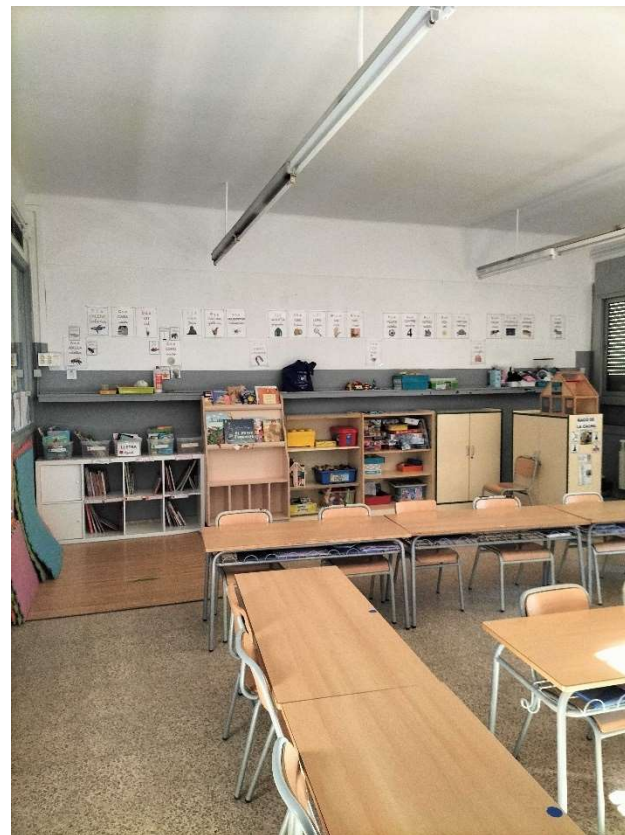


DOC 1. MEMÒRIA CEIP ESCOLA SAGRADA FAMILIA

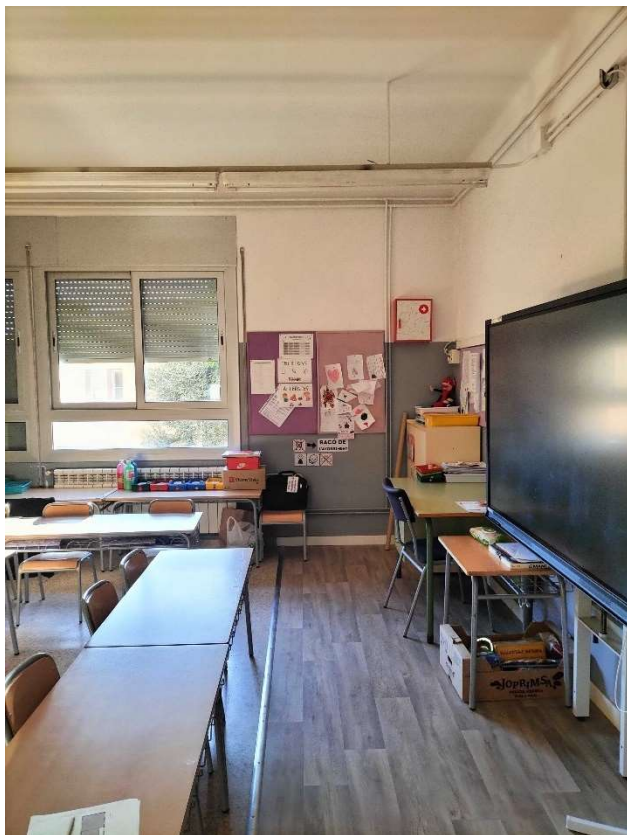




DOC 1. MEMÒRIA CEIP ESCOLA SAGRADA FAMILIA



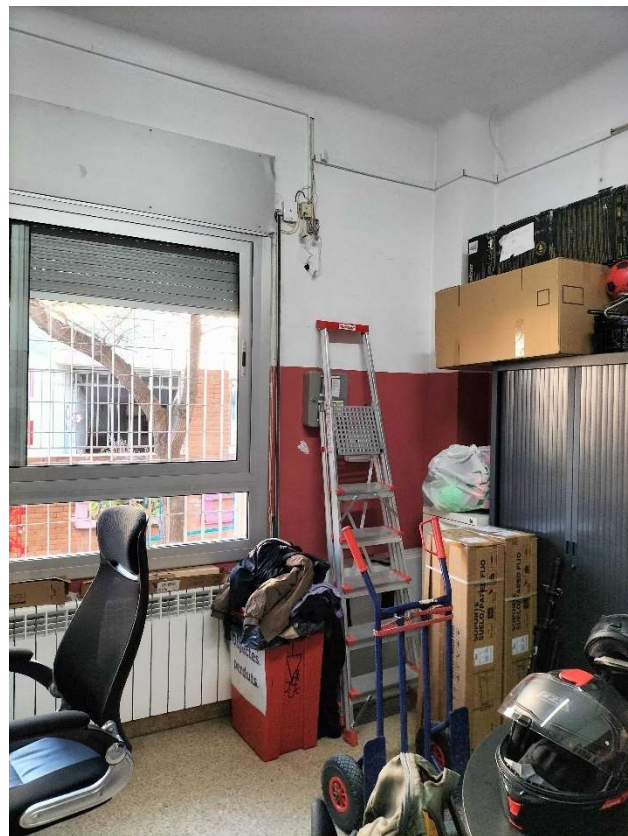
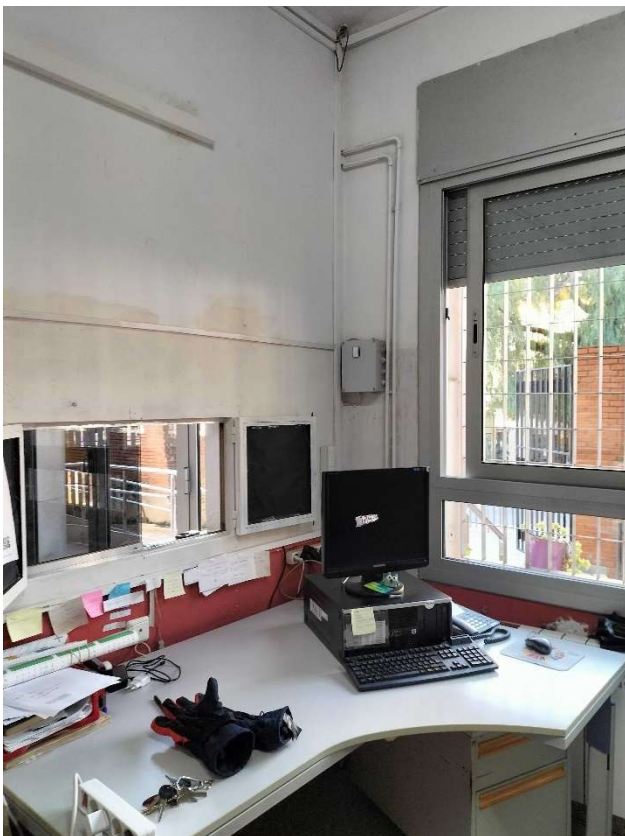
DOC 1. MEMÒRIA CEIP ESCOLA SAGRADA FAMILIA





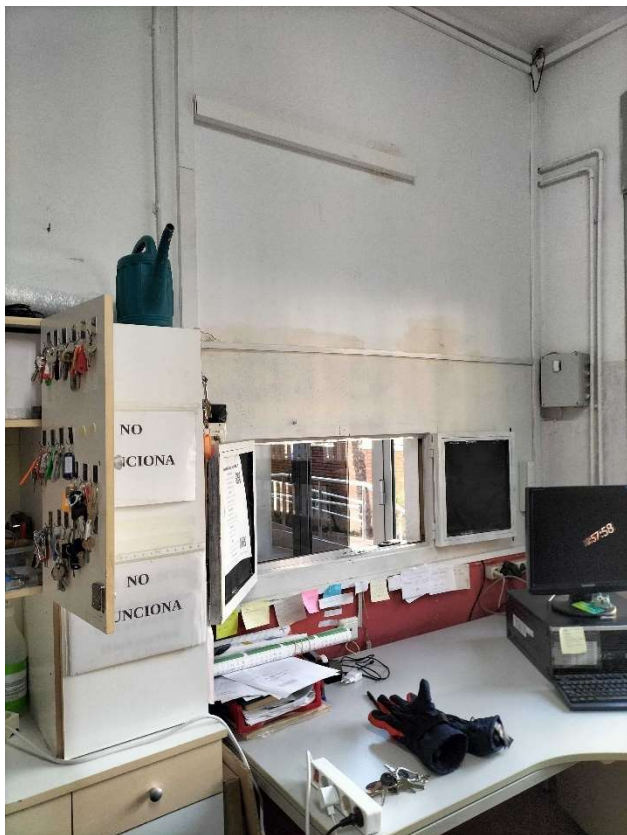
DOC 1. MEMÒRIA CEIP ESCOLA SAGRADA FAMILIA

ZONA CONSERGERIA /AMPA





DOC 1. MEMÒRIA CEIP ESCOLA SAGRADA FAMILIA





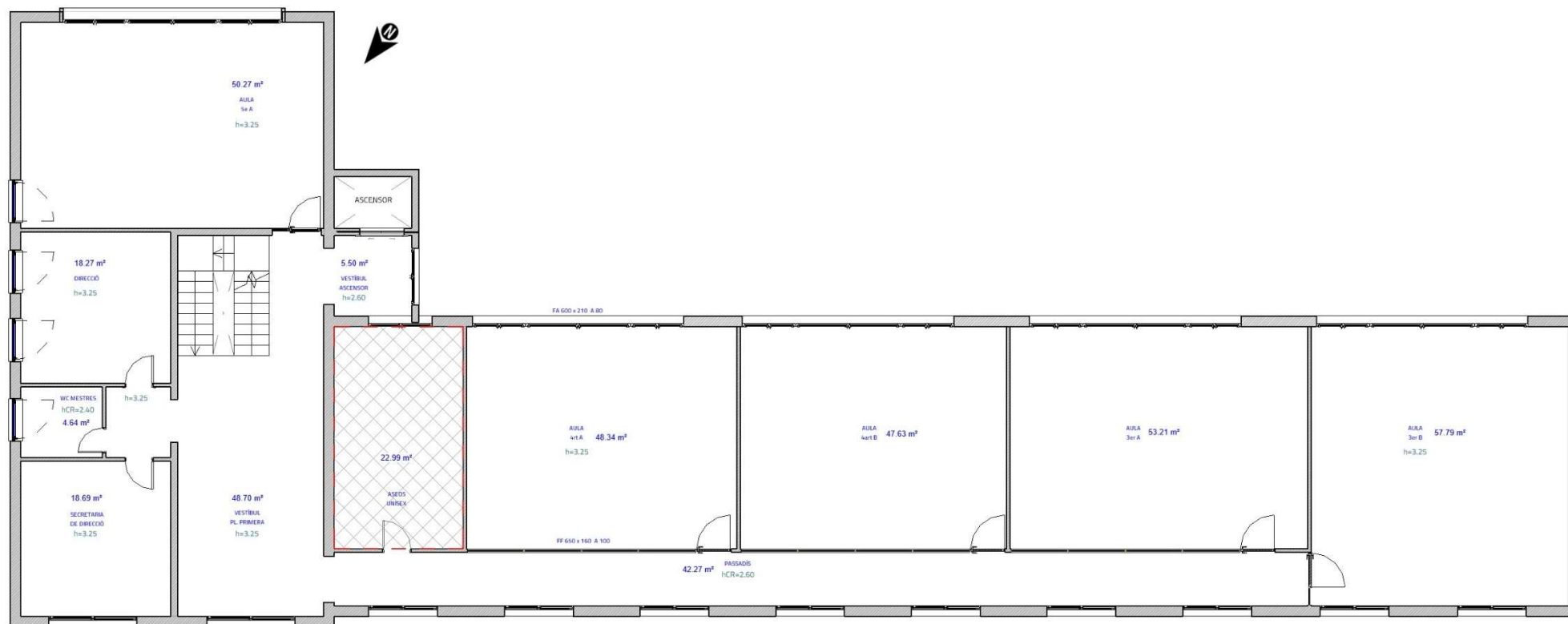
DOC 1. MEMÒRIA CEIP ESCOLA SAGRADA FAMILIA





DOC 1. MEMÒRIA CEIP ESCOLA SAGRADA FAMILIA

PLANTA PRIMERA



PL. PRIMERA

CARRER ARAGÓ 2-4-6



DOC 1. MEMÒRIA CEIP ESCOLA SAGRADA FAMILIA

VESTÍBUL PL. PRIMERA





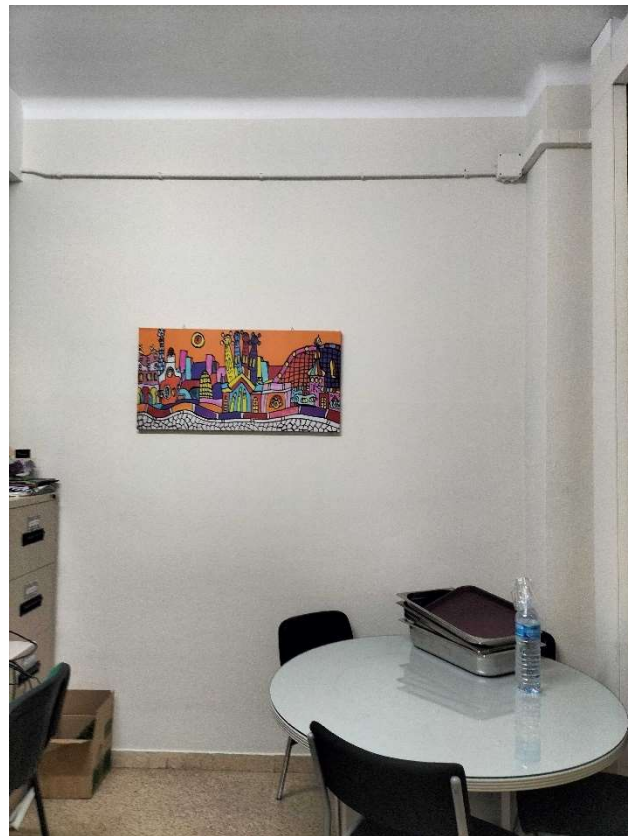
DOC 1. MEMÒRIA CEIP ESCOLA SAGRADA FAMILIA





DOC 1. MEMÒRIA CEIP ESCOLA SAGRADA FAMILIA

ZONA SECRETARIA – DIRECCIÓ - WC MESTRES





DOC 1. MEMÒRIA CEIP ESCOLA SAGRADA FAMILIA





DOC 1. MEMÒRIA CEIP ESCOLA SAGRADA FAMILIA



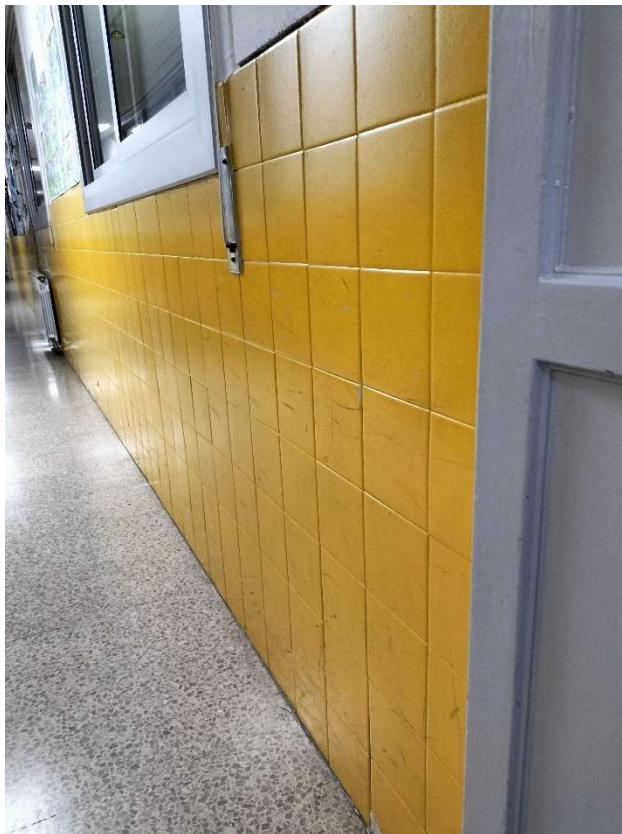
DOC 1. MEMÒRIA CEIP ESCOLA SAGRADA FAMILIA





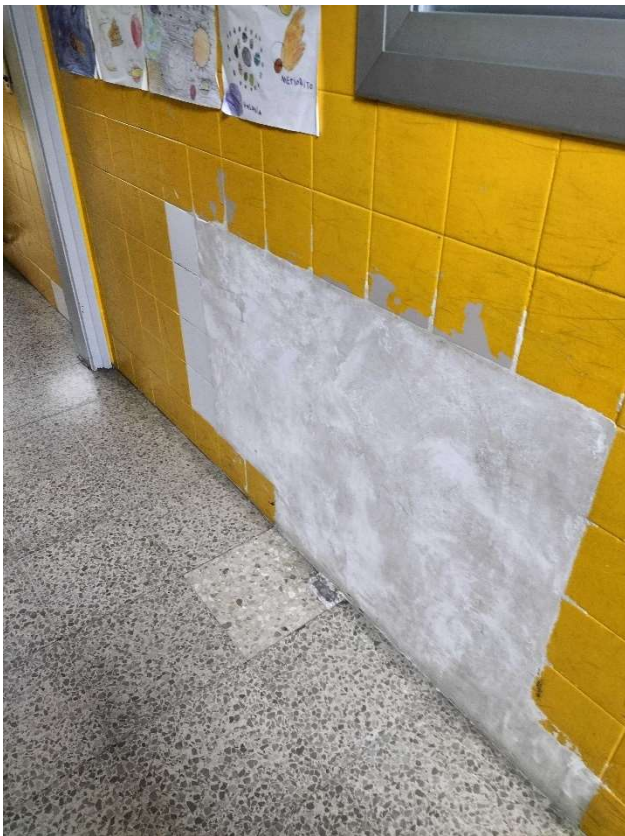
DOC 1. MEMÒRIA CEIP ESCOLA SAGRADA FAMILIA

PASSADÍS





DOC 1. MEMÒRIA CEIP ESCOLA SAGRADA FAMILIA





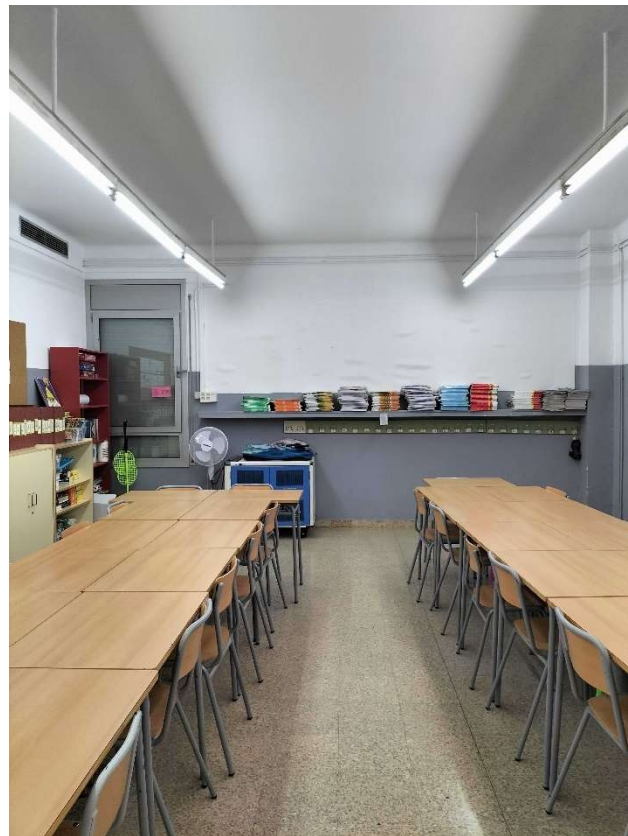
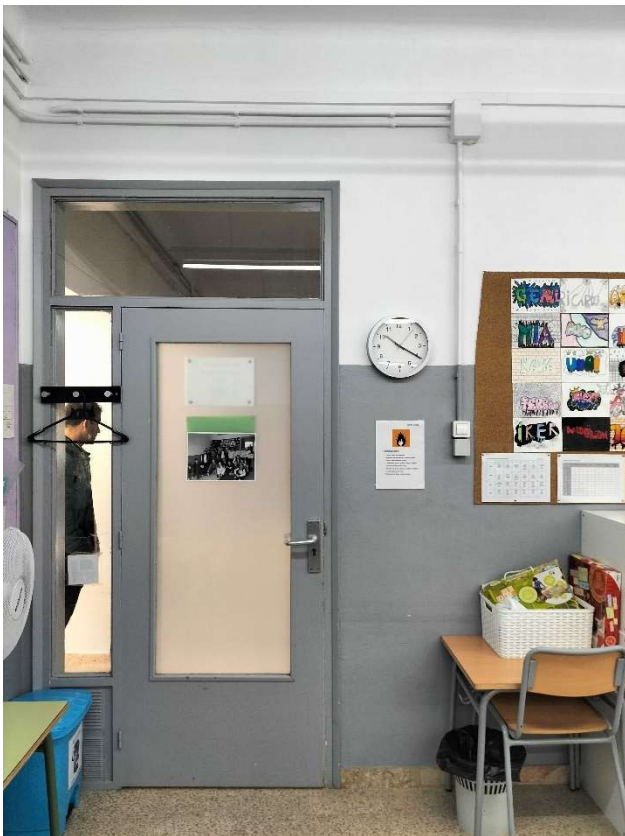
DOC 1. MEMÒRIA CEIP ESCOLA SAGRADA FAMILIA

ZONA ASCENSOR

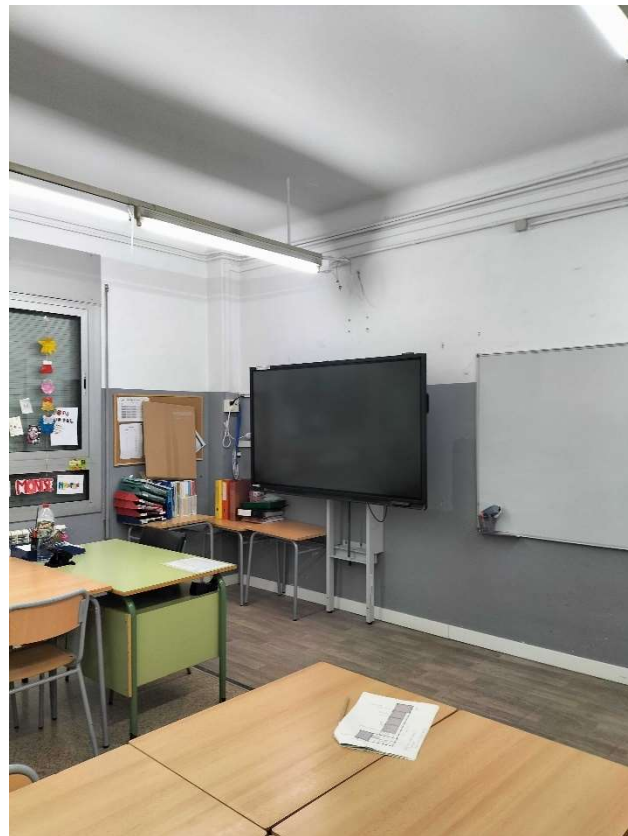
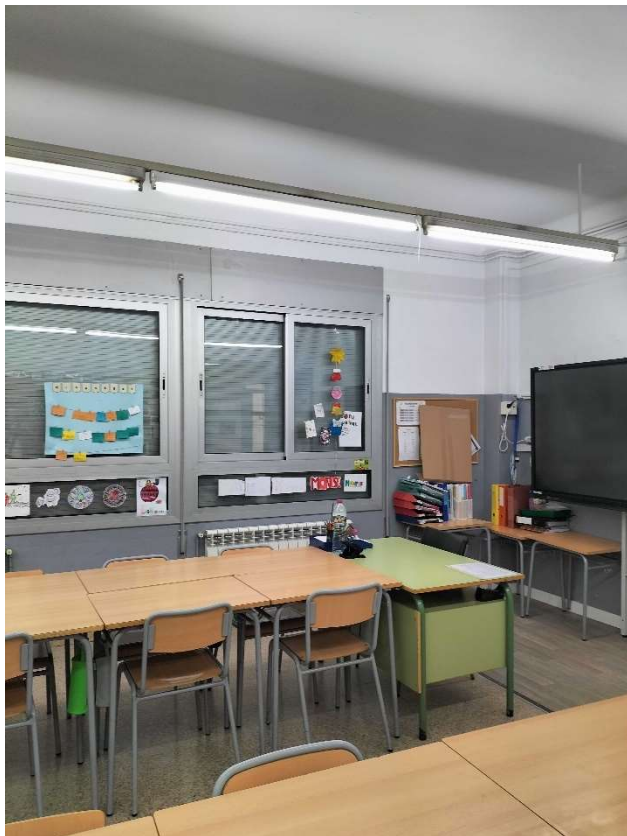


DOC 1. MEMÒRIA CEIP ESCOLA SAGRADA FAMILIA

AULA TIPUS

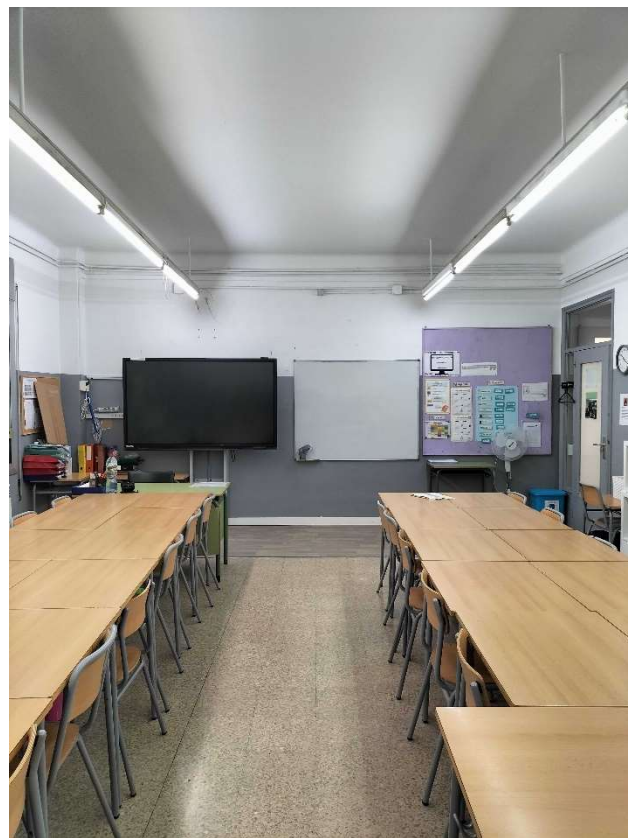


DOC 1. MEMÒRIA CEIP ESCOLA SAGRADA FAMILIA





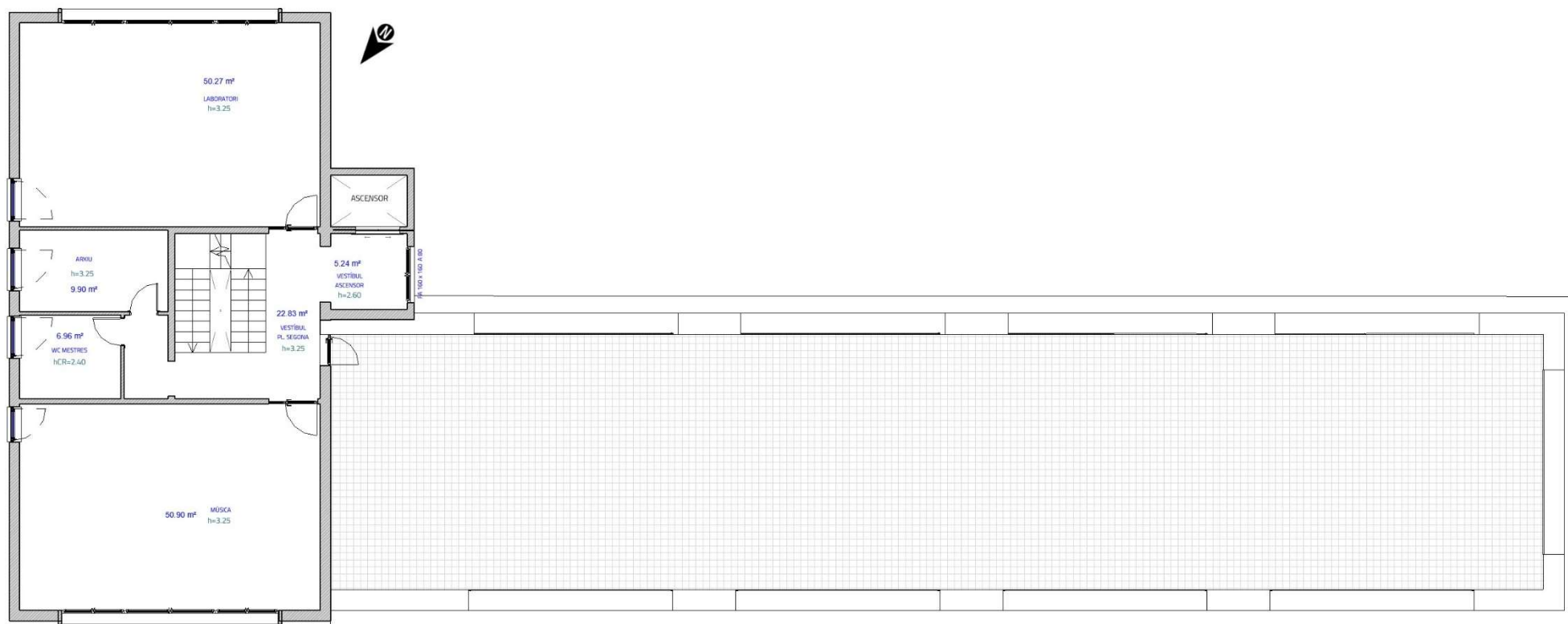
DOC 1. MEMÒRIA CEIP ESCOLA SAGRADA FAMILIA





DOC 1. MEMÒRIA CEIP ESCOLA SAGRADA FAMILIA

PLANTA SEGONA



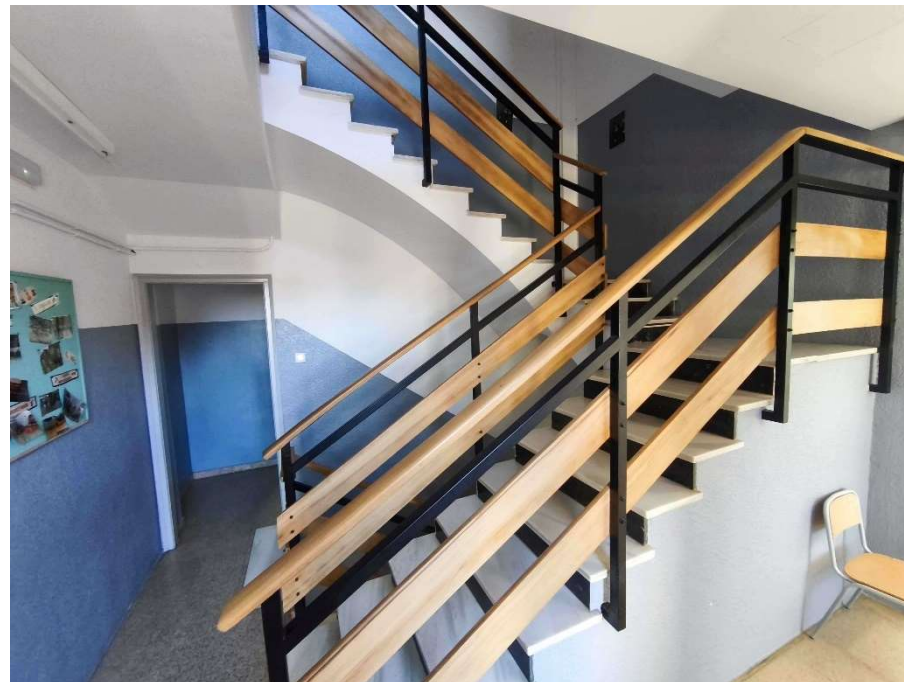
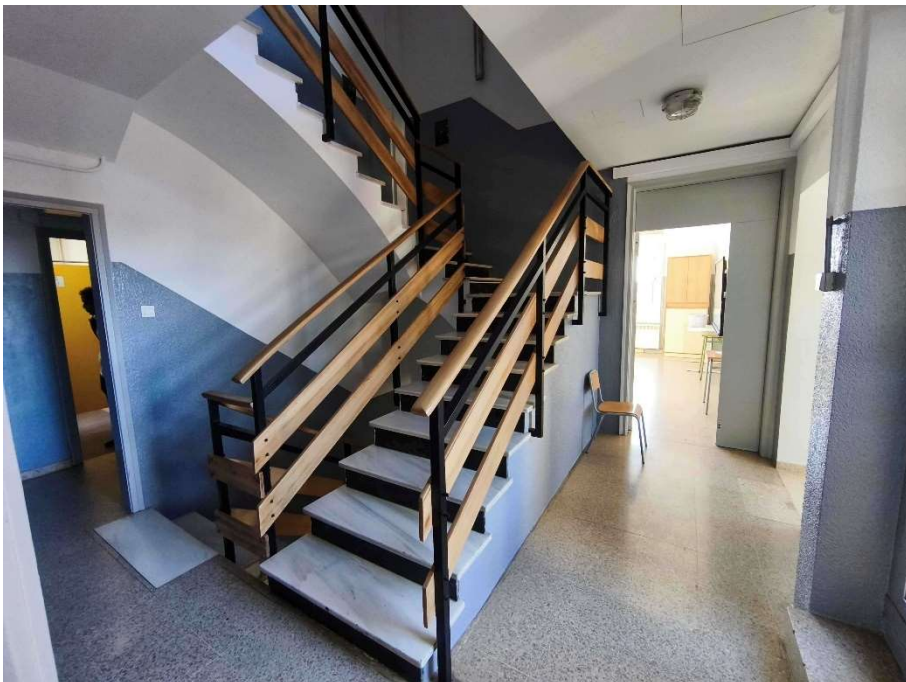
PL. SEGONA

CARRER ARAGÓ 2-4-6



DOC 1. MEMÒRIA CEIP ESCOLA SAGRADA FAMILIA

VESTIBUL PL. SEGONA





DOC 1. MEMÒRIA CEIP ESCOLA SAGRADA FAMILIA

AULA TIPUS





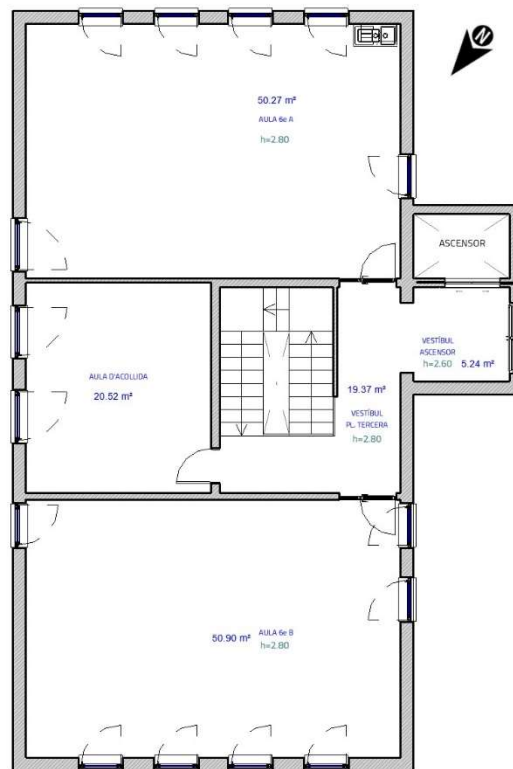
DOC 1. MEMÒRIA CEIP ESCOLA SAGRADA FAMILIA





DOC 1. MEMÒRIA CEIP ESCOLA SAGRADA FAMILIA

PLANTA TERCERA

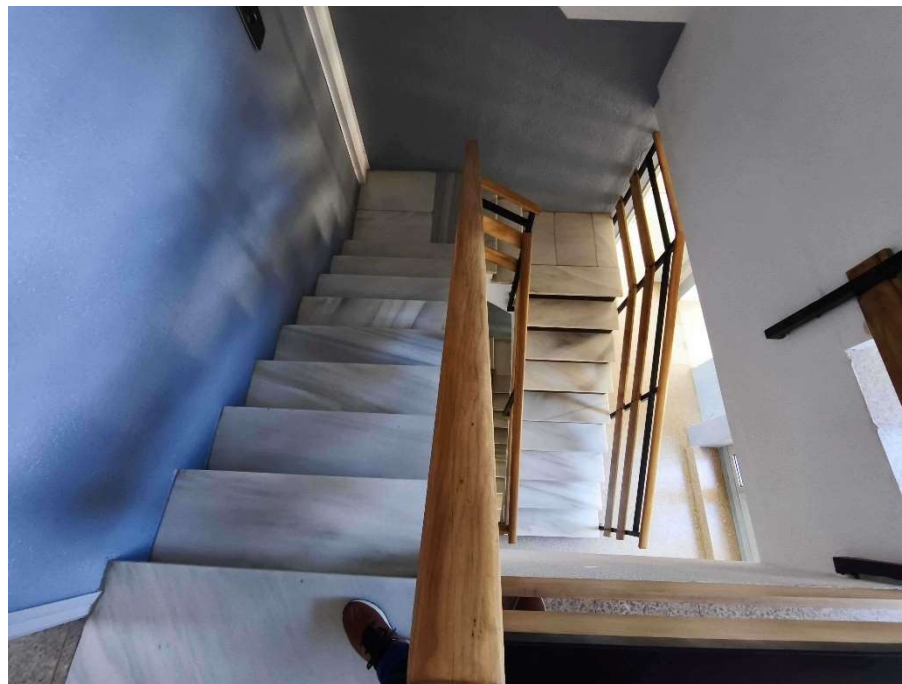
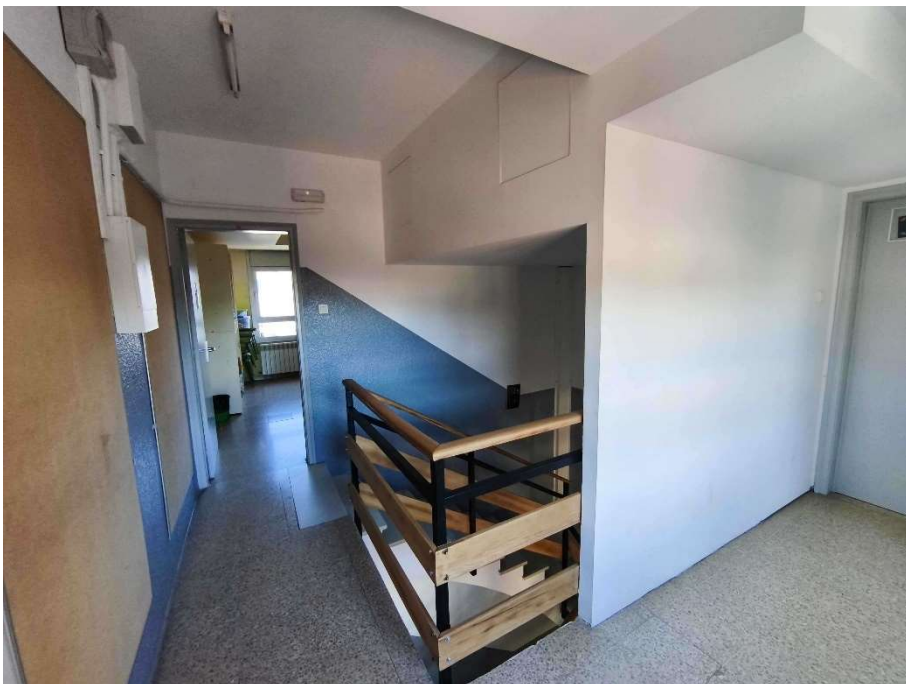


PL. TERCERA

CARRER ARAGÓ 2-4-6

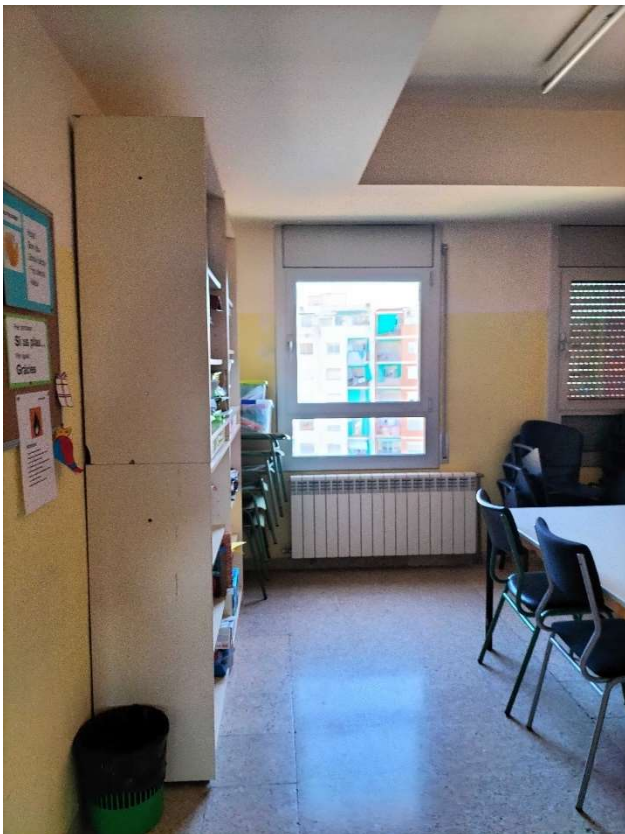
DOC 1. MEMÒRIA CEIP ESCOLA SAGRADA FAMILIA

VESTIBUL PL. TERCERA



DOC 1. MEMÒRIA CEIP ESCOLA SAGRADA FAMILIA

AULA ACOLLIDA





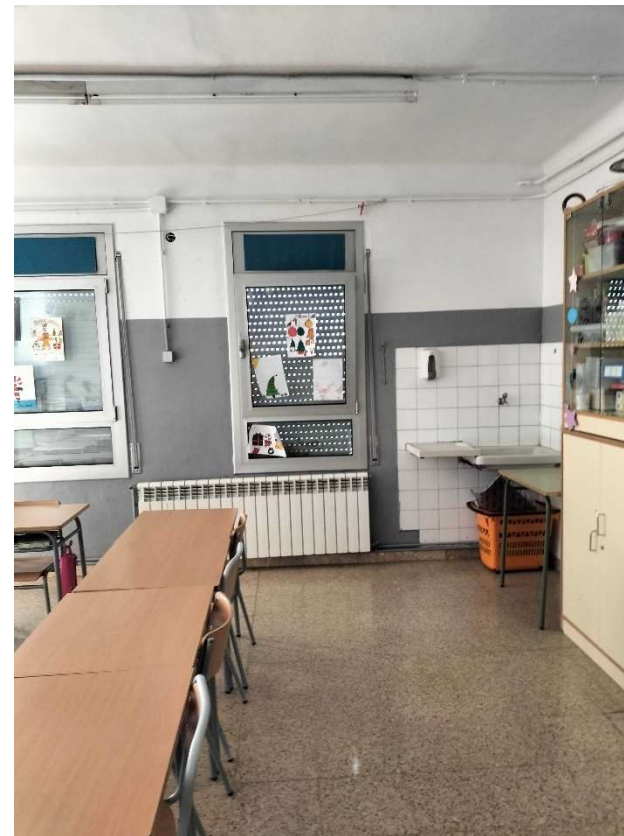
DOC 1. MEMÒRIA CEIP ESCOLA SAGRADA FAMILIA

AULA TIPUS





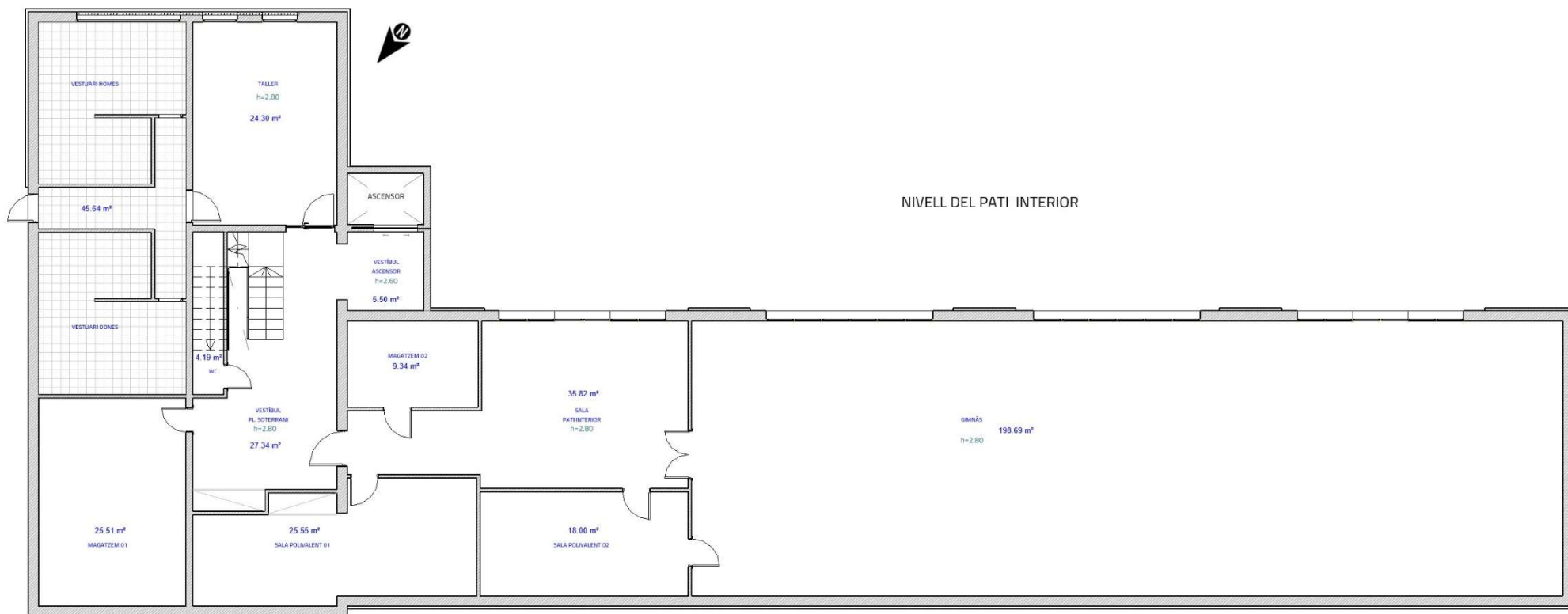
DOC 1. MEMÒRIA CEIP ESCOLA SAGRADA FAMILIA





DOC 1. MEMÒRIA CEIP ESCOLA SAGRADA FAMILIA

PLANTA SOTERRANI

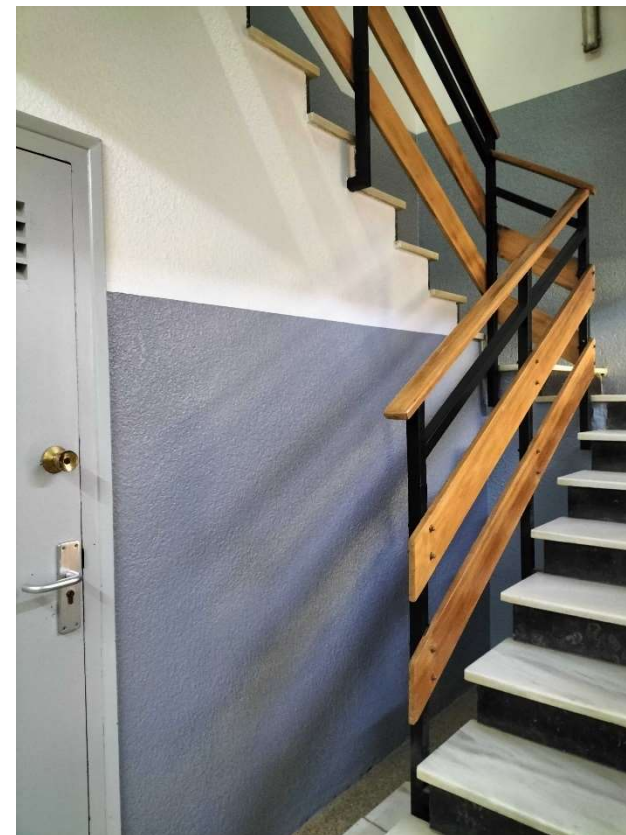
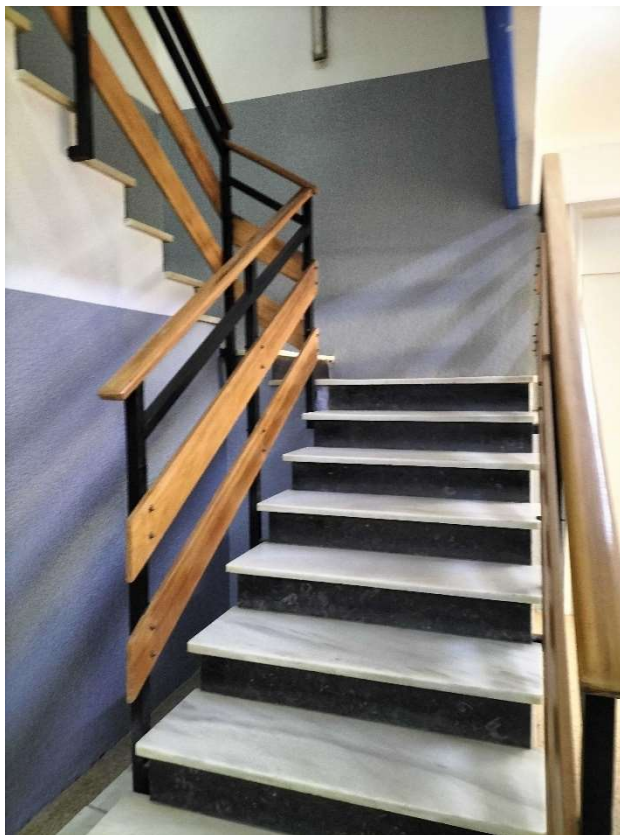


CARRER ARAGÓ 2-4-6



DOC 1. MEMÒRIA CEIP ESCOLA SAGRADA FAMILIA

VESTIBUL PL. SOTERRANI





DOC 1. MEMÒRIA CEIP ESCOLA SAGRADA FAMILIA





DOC 1. MEMÒRIA CEIP ESCOLA SAGRADA FAMILIA

MAGATZEM



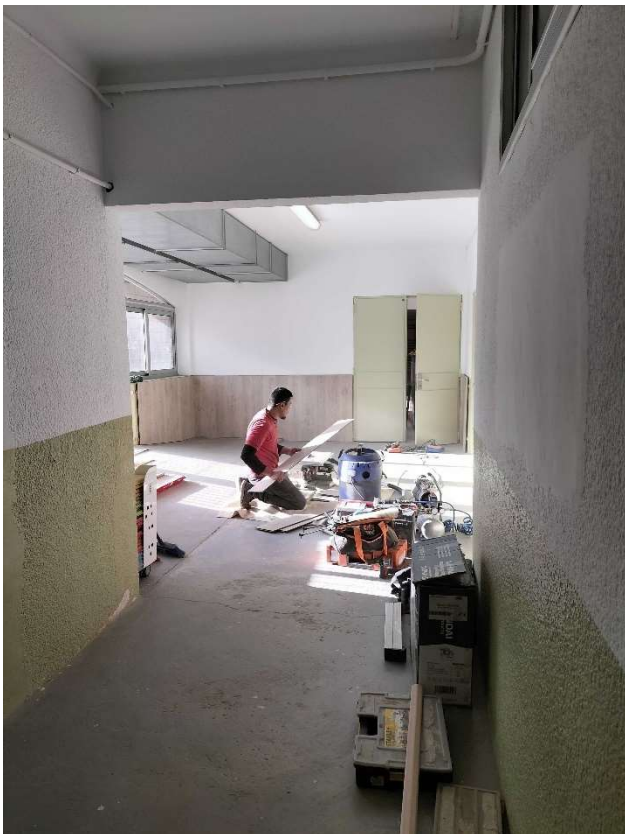


DOC 1. MEMÒRIA CEIP ESCOLA SAGRADA FAMILIA

SALA PATI INTERIOR



DOC 1. MEMÒRIA CEIP ESCOLA SAGRADA FAMILIA





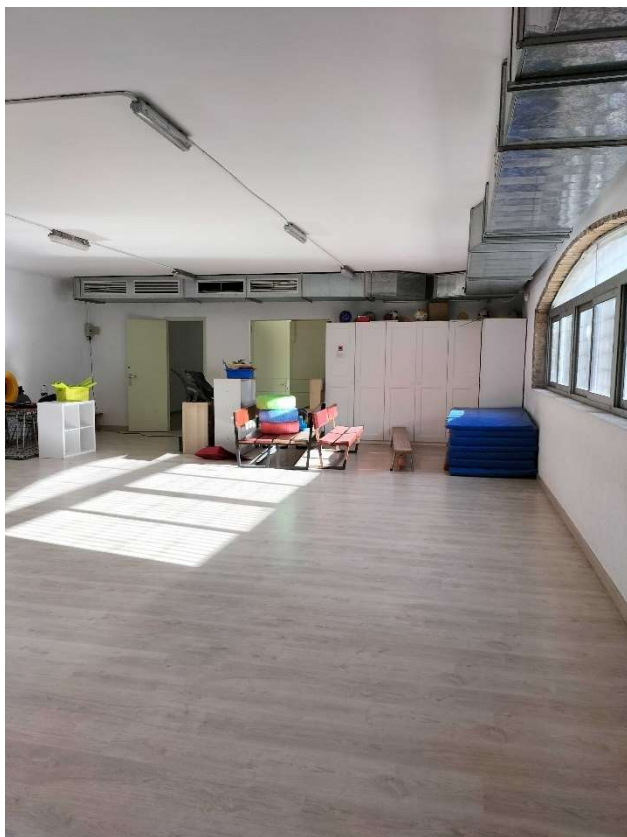
DOC 1. MEMÒRIA CEIP ESCOLA SAGRADA FAMILIA

GIMNAS





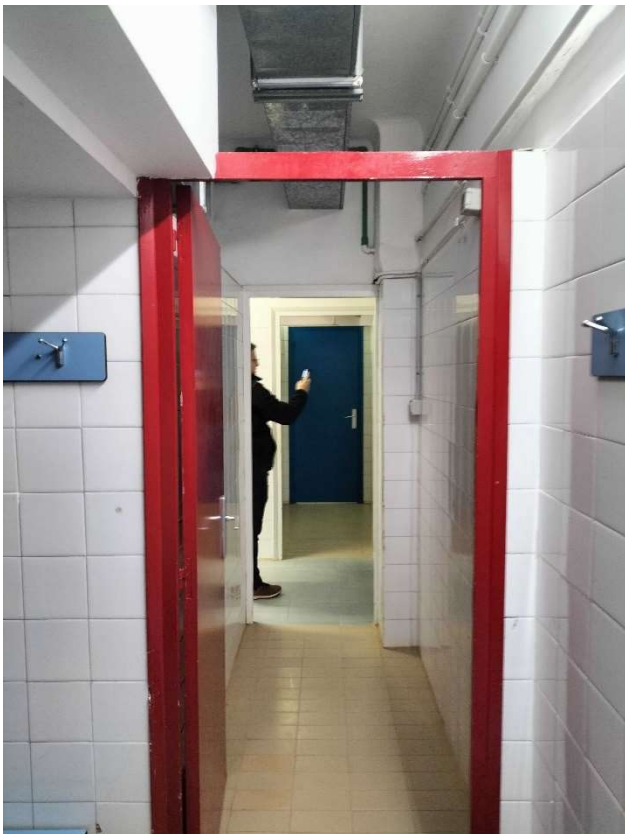
DOC 1. MEMÒRIA CEIP ESCOLA SAGRADA FAMILIA





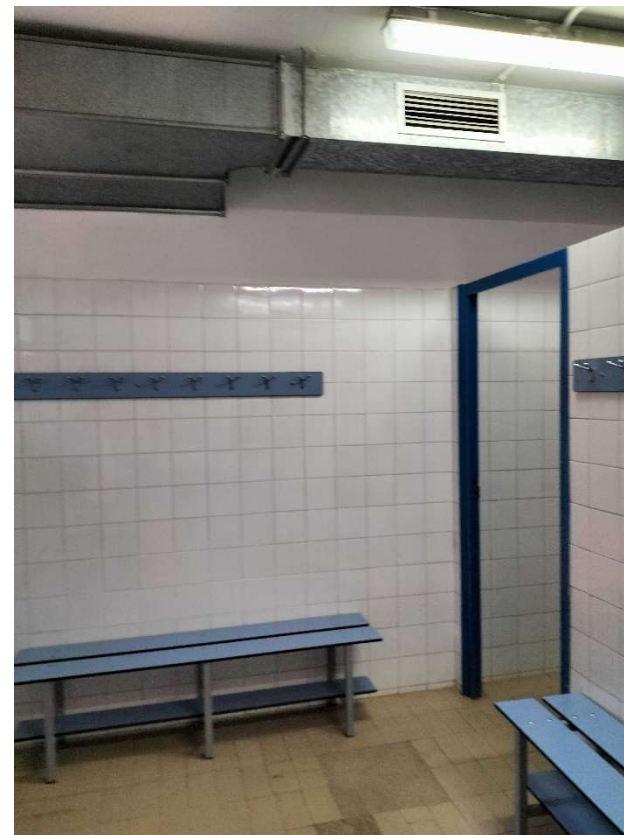
DOC 1. MEMÒRIA CEIP ESCOLA SAGRADA FAMILIA

VESTUARIS





DOC 1. MEMÒRIA CEIP ESCOLA SAGRADA FAMILIA

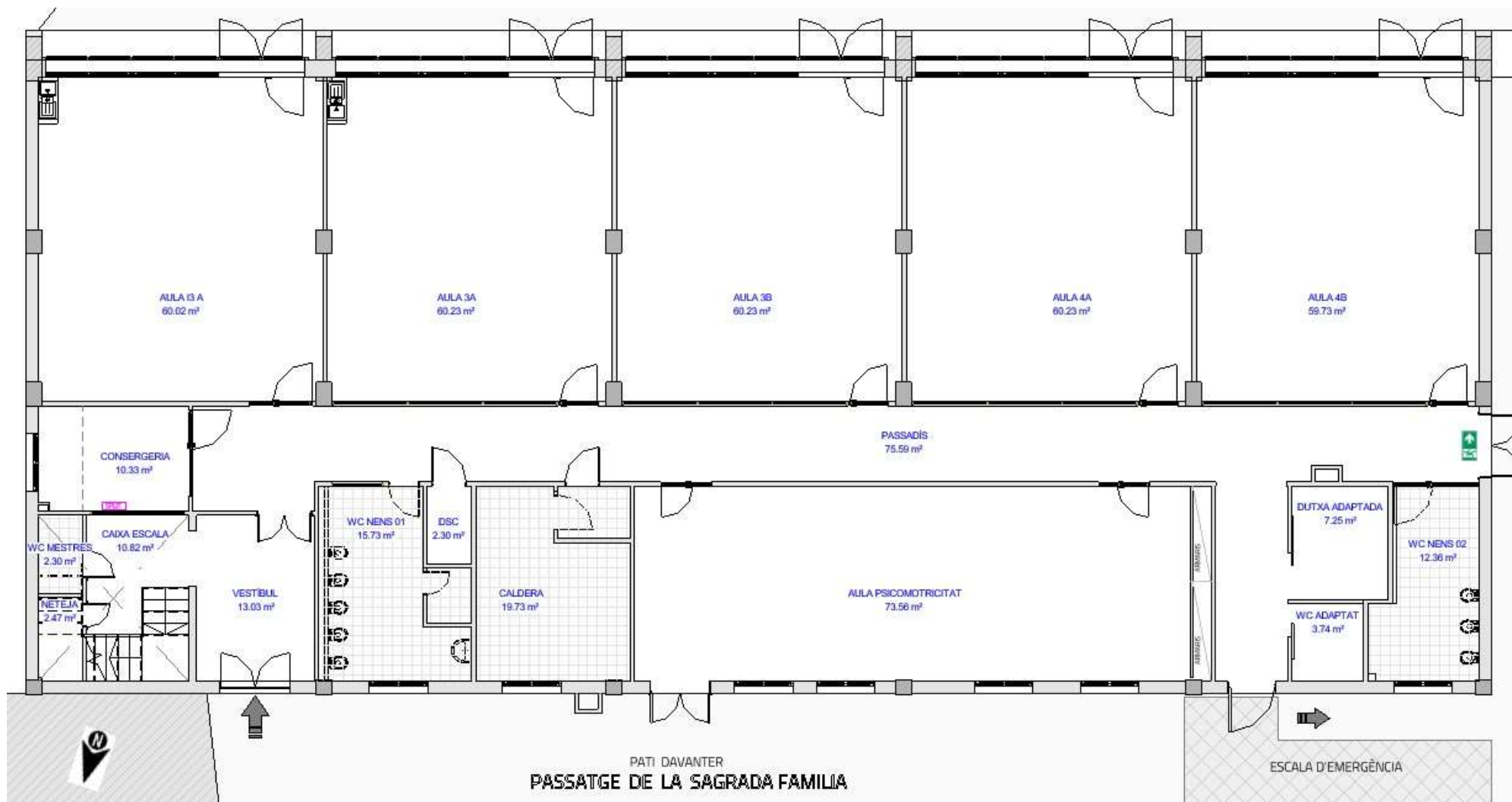




DOC 1. MEMÒRIA CEIP ESCOLA SAGRADA FAMILIA

EDIFICI INFANTIL . PASSATGE SAGRADA FAMÍLIA. STA COLOMA DE GRAMENET

PLANTA BAIXA





DOC 1. MEMÒRIA CEIP ESCOLA SAGRADA FAMILIA

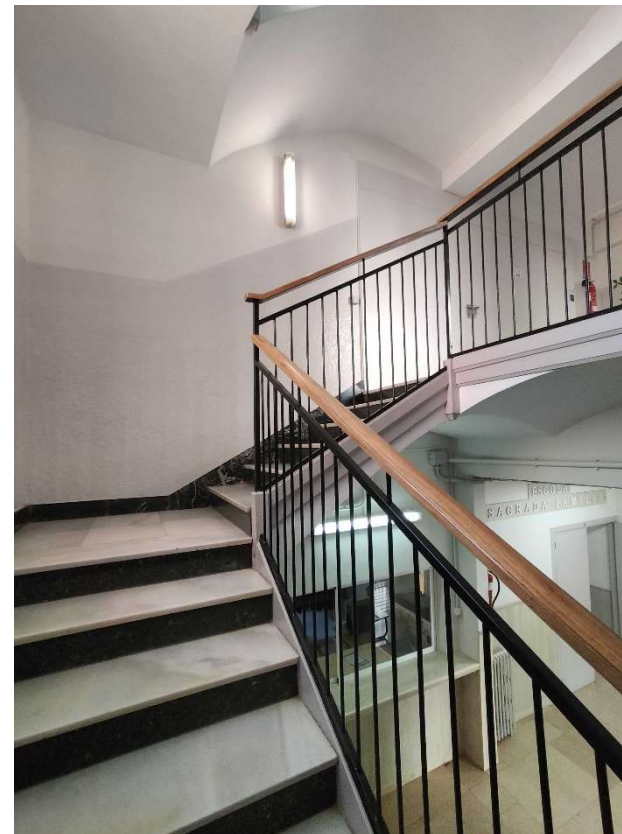
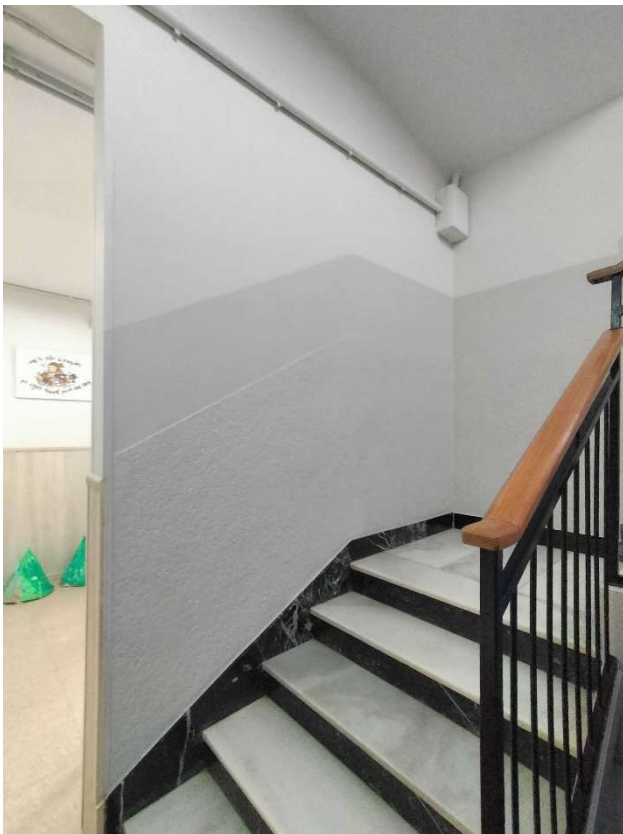
VESTÍBUL P. BAIXA





DOC 1. MEMÒRIA CEIP ESCOLA SAGRADA FAMILIA

ESCALA PB A P1





DOC 1. MEMÒRIA CEIP ESCOLA SAGRADA FAMILIA

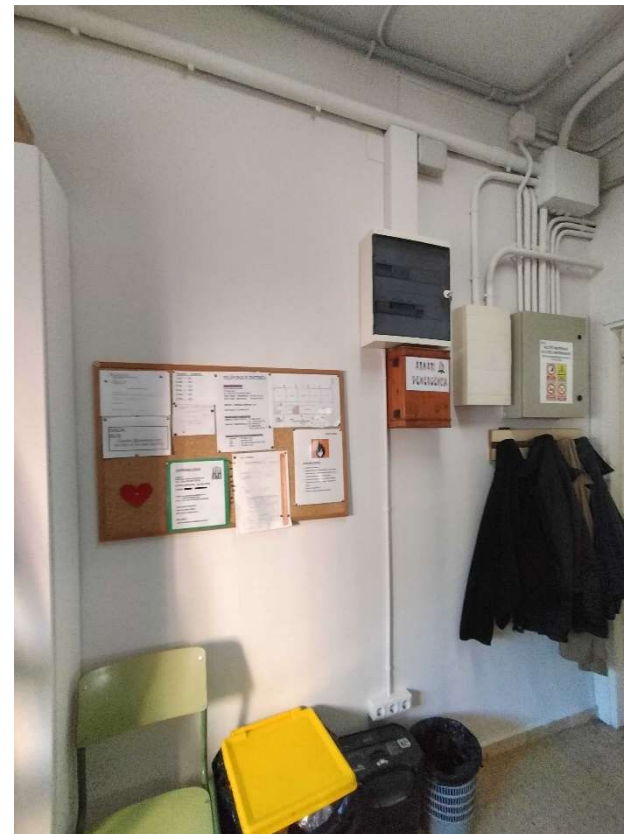
WC MESTRES





DOC 1. MEMÒRIA CEIP ESCOLA SAGRADA FAMILIA

ZONA ADMINISTRACIO



DOC 1. MEMÒRIA CEIP ESCOLA SAGRADA FAMILIA

AULA TIPUS

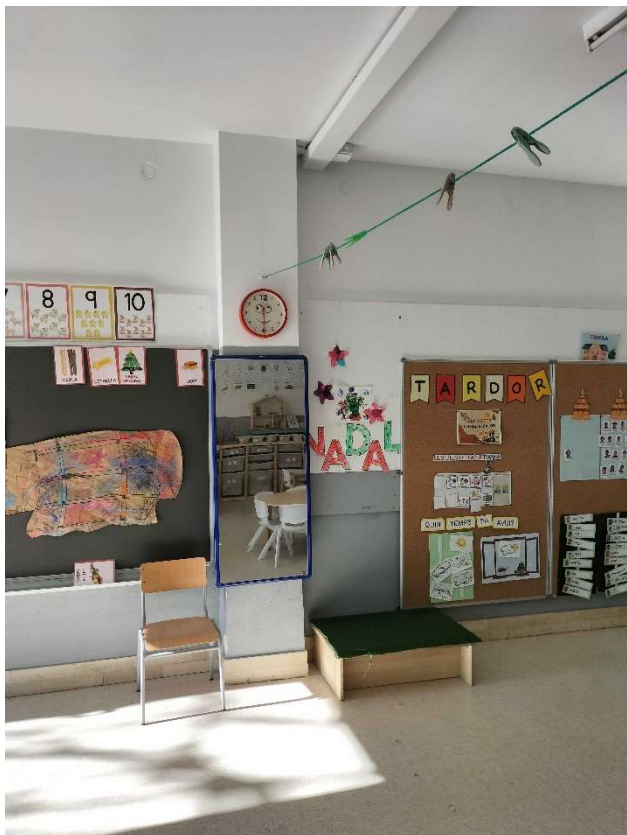




DOC 1. MEMÒRIA CEIP ESCOLA SAGRADA FAMILIA



DOC 1. MEMÒRIA CEIP ESCOLA SAGRADA FAMILIA





DOC 1. MEMÒRIA CEIP ESCOLA SAGRADA FAMILIA

AULA PSICOMOTRICITAT





DOC 1. MEMÒRIA CEIP ESCOLA SAGRADA FAMILIA



DOC 1. MEMÒRIA CEIP ESCOLA SAGRADA FAMILIA

PASSADÍS



DOC 1. MEMÒRIA CEIP ESCOLA SAGRADA FAMILIA

BANY NENS



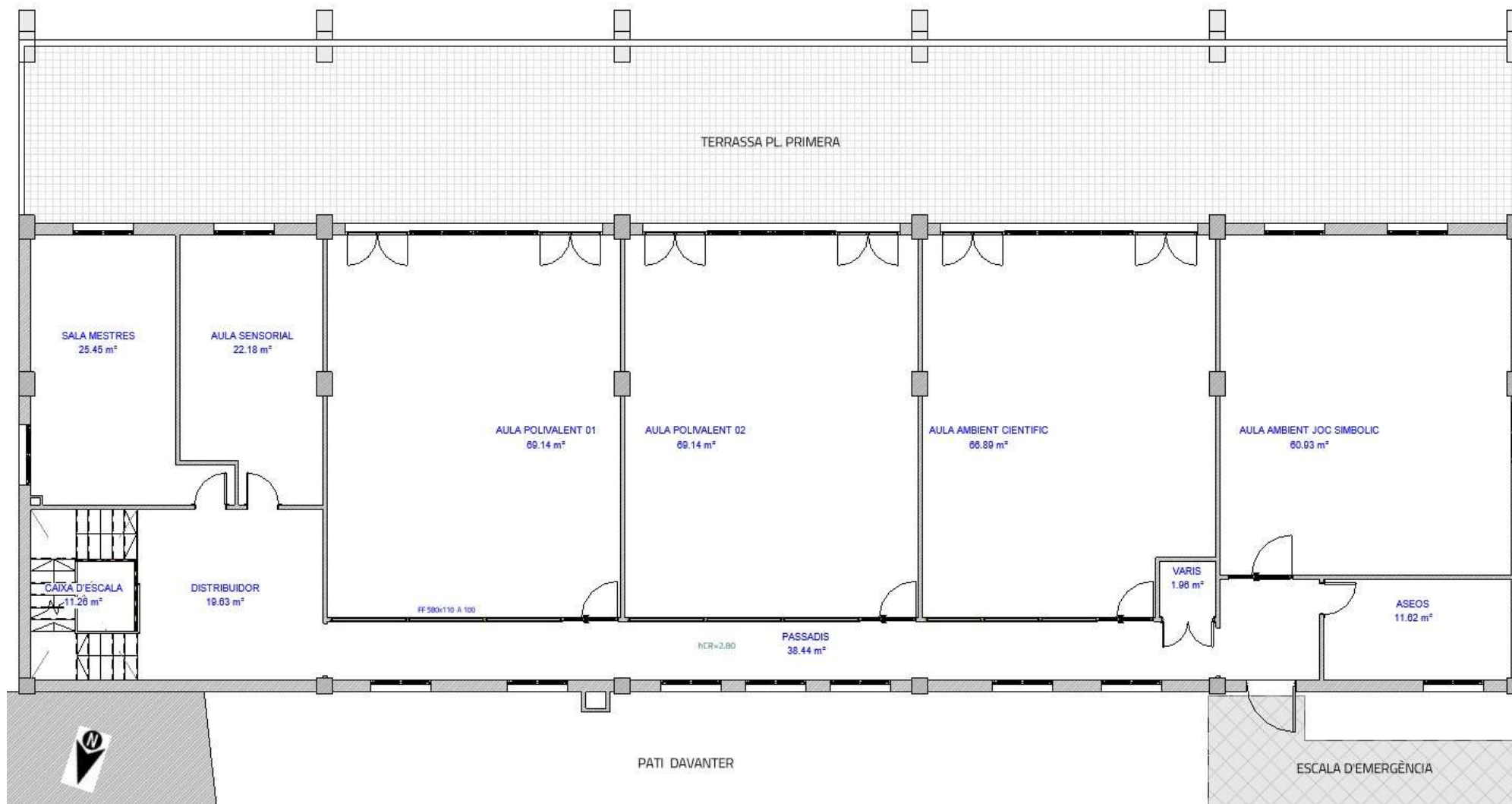
DOC 1. MEMÒRIA CEIP ESCOLA SAGRADA FAMILIA





DOC 1. MEMÒRIA CEIP ESCOLA SAGRADA FAMILIA

PLANTA PRIMERA





DOC 1. MEMÒRIA CEIP ESCOLA SAGRADA FAMILIA

VESTÍBUL P.PRIMERA





DOC 1. MEMÒRIA CEIP ESCOLA SAGRADA FAMILIA

PASSADÍS





DOC 1. MEMÒRIA CEIP ESCOLA SAGRADA FAMILIA





DOC 1. MEMÒRIA CEIP ESCOLA SAGRADA FAMILIA



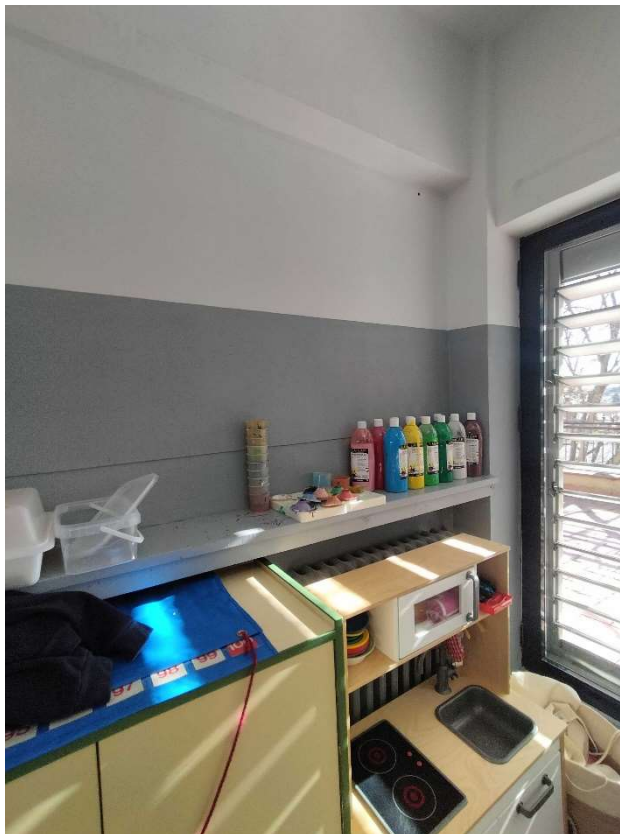
DOC 1. MEMÒRIA CEIP ESCOLA SAGRADA FAMILIA

AULA TIPUS





DOC 1. MEMÒRIA CEIP ESCOLA SAGRADA FAMILIA



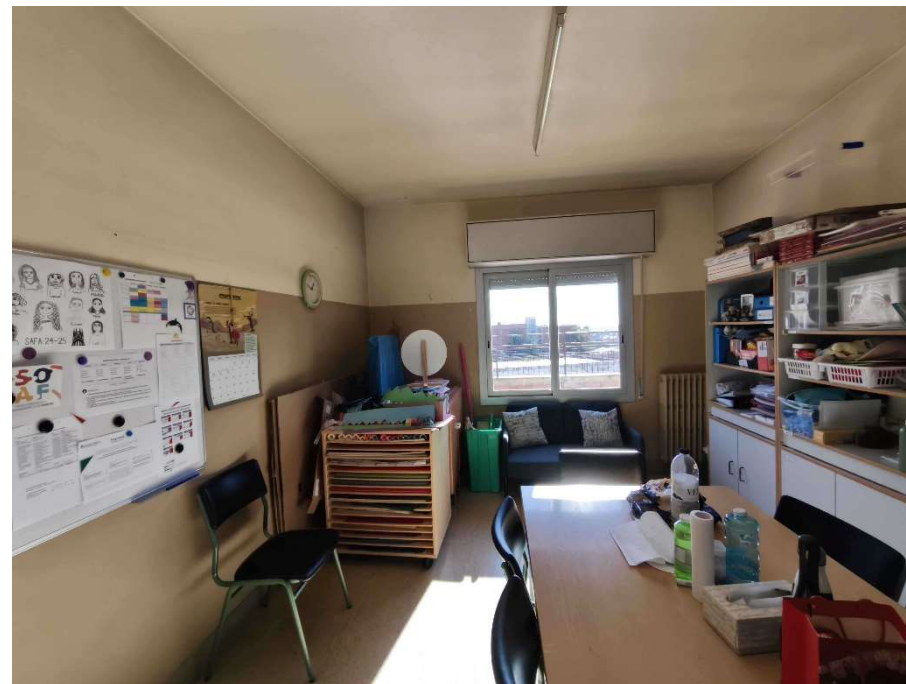


DOC 1. MEMÒRIA CEIP ESCOLA SAGRADA FAMILIA



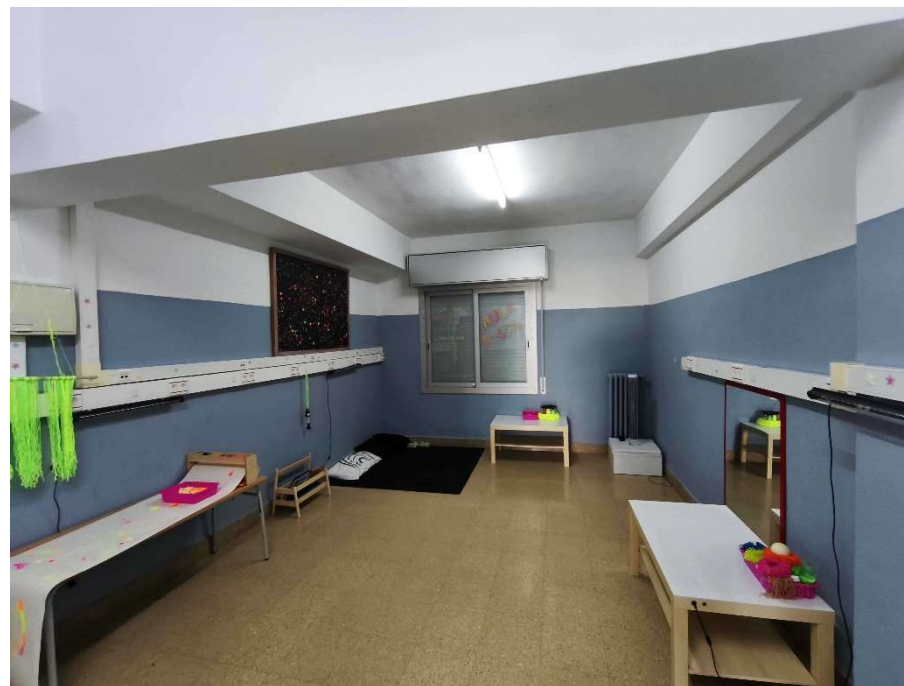
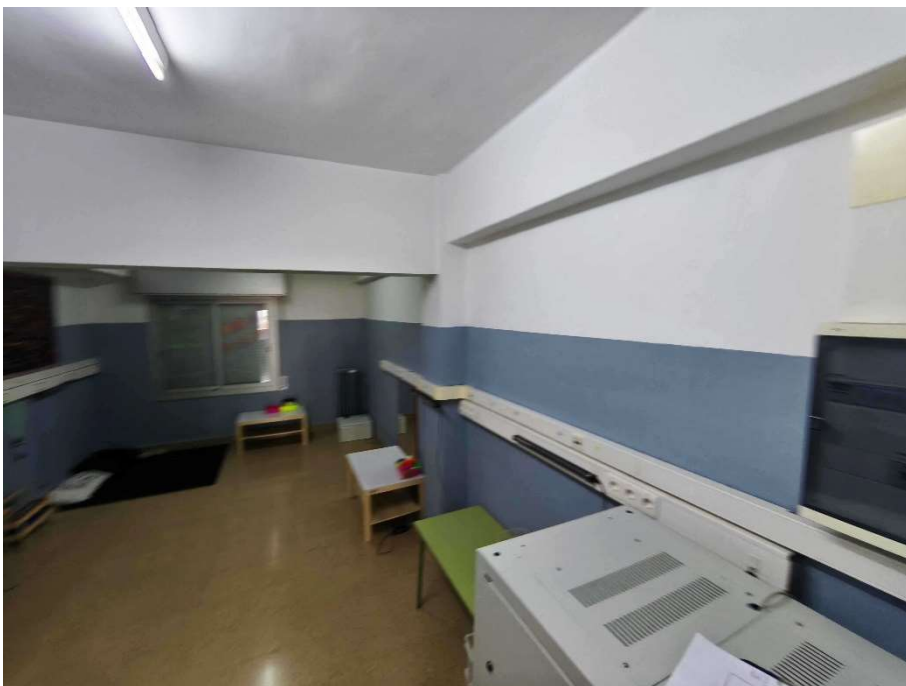
DOC 1. MEMÒRIA CEIP ESCOLA SAGRADA FAMILIA

SALA INFORMATICA – SALA MESTRES





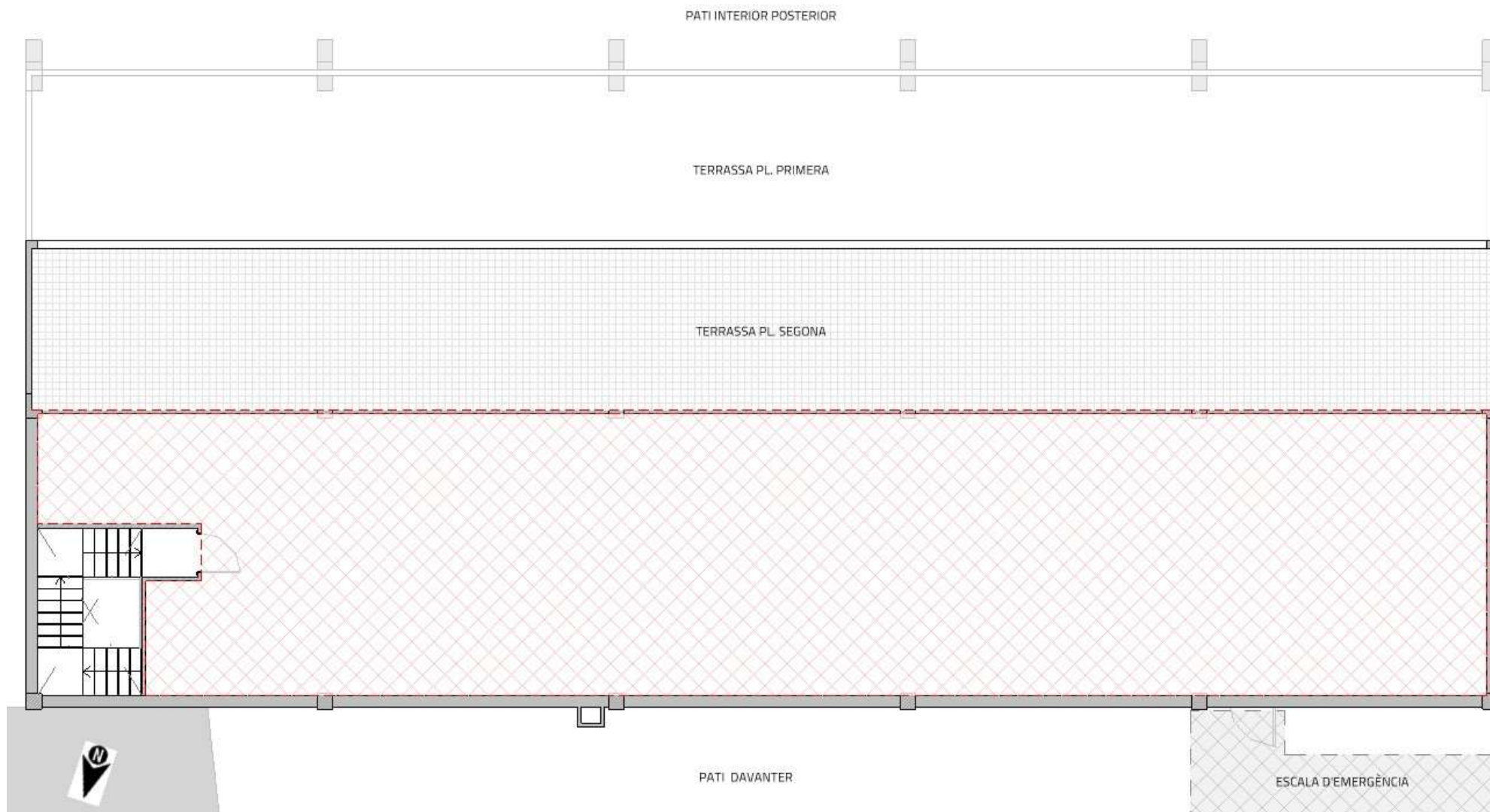
DOC 1. MEMÒRIA CEIP ESCOLA SAGRADA FAMILIA





DOC 1. MEMÒRIA CEIP ESCOLA SAGRADA FAMILIA

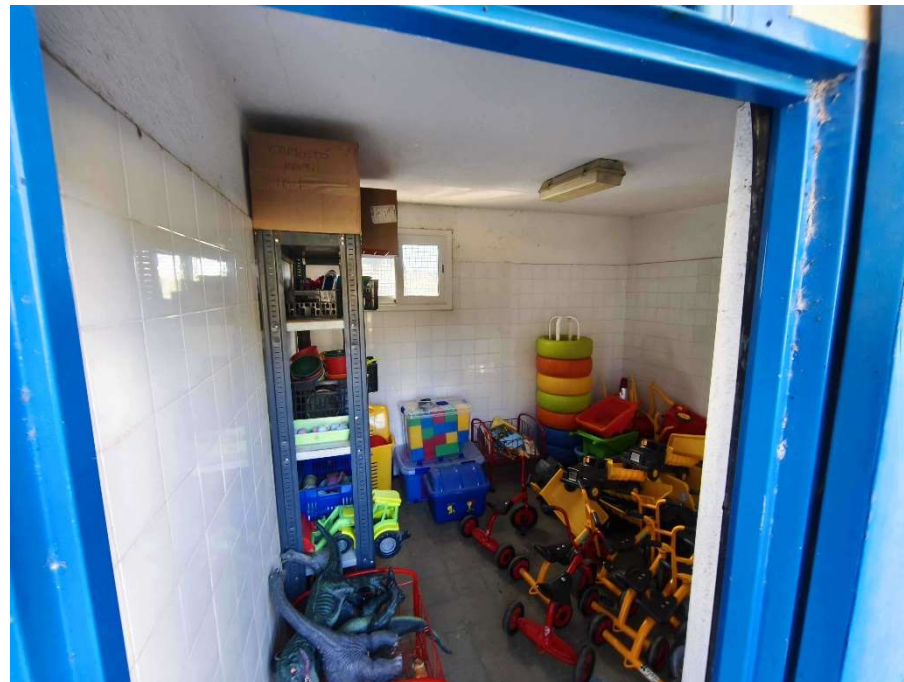
PLANTA SEGONA





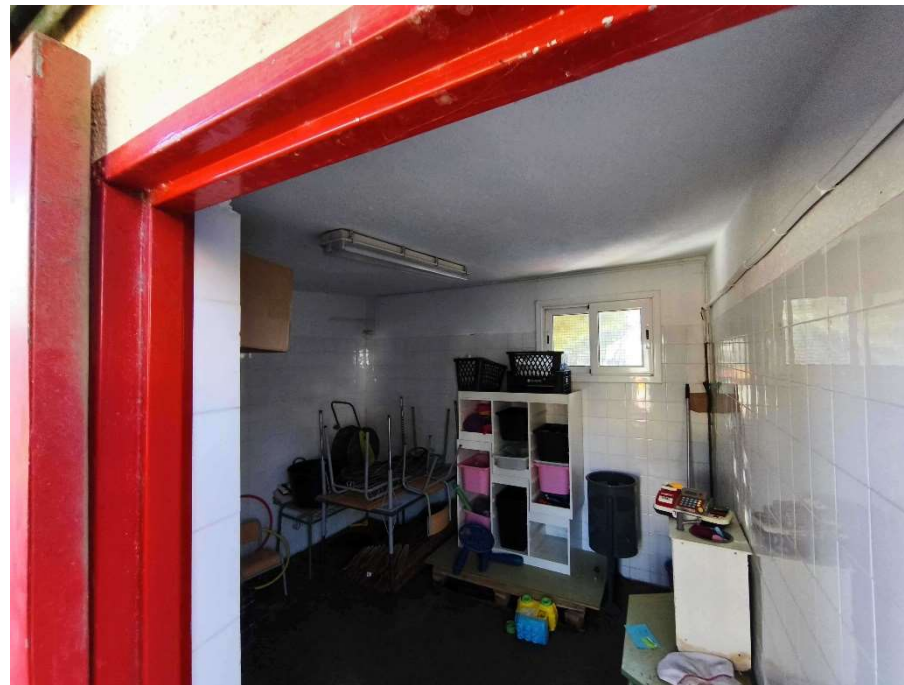
DOC 1. MEMÒRIA CEIP ESCOLA SAGRADA FAMILIA

ZONA EXTERIOR – PATI



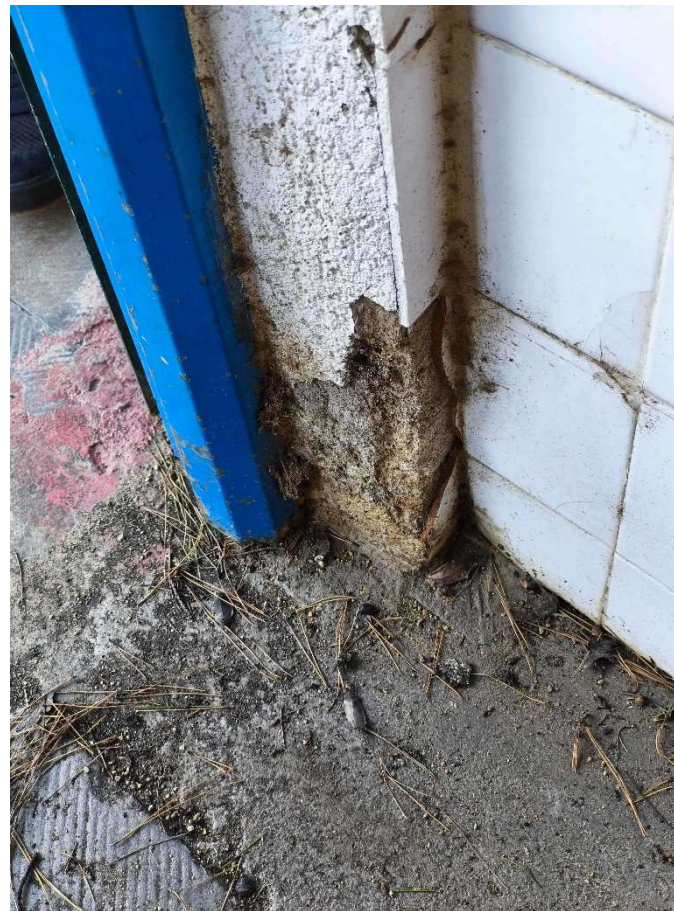
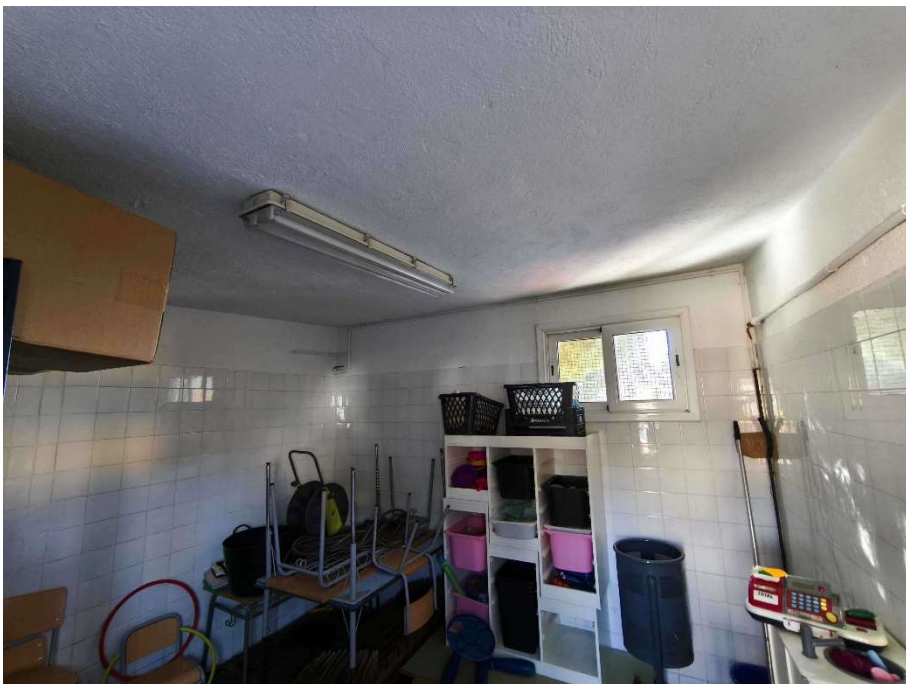


DOC 1. MEMÒRIA CEIP ESCOLA SAGRADA FAMILIA





DOC 1. MEMÒRIA CEIP ESCOLA SAGRADA FAMILIA



MD7.2 DEFICIÈNCIES.

SAGRADA FAMILIA. EDIFICI PRINCIPAL

ARRAMBADOR CERÀMIC EN MAL ESTAT



DOC 1. MEMÒRIA CEIP ESCOLA SAGRADA FAMILIA

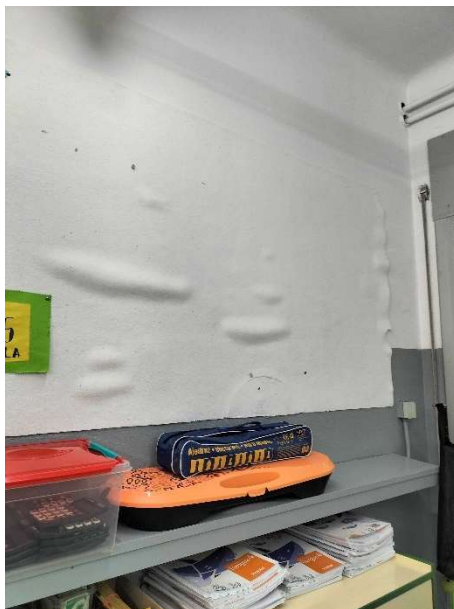
PARAMENTS DEFECTUOSOS





DOC 1. MEMÒRIA CEIP ESCOLA SAGRADA FAMILIA

PARAMENTS AMB SURO BUFAT





DOC 1. MEMÒRIA CEIP ESCOLA SAGRADA FAMILIA

SAGRADA FAMILIA. EDIFICI INFANTIL

ARRAMBADOR CERÀMIC EN MAL ESTAT



DOC 1. MEMÒRIA CEIP ESCOLA SAGRADA FAMILIA

PARAMENTS DEFECTUOSOS





DOC 1. MEMÒRIA CEIP ESCOLA SAGRADA FAMILIA

PARAMENTS AMB SURO BUFAT



MC. MEMÒRIA CONSTRUCTIVA

MC1. DESCRIPCIÓ DE LES OBRES

MC1.1 ACTUACIONS PRÈVIES.

Abans de l'inici de les obres es prendran les següents mesures per evitar el deteriorament del mobiliari i les instal·lacions existents.

- Protecció de mobiliari i equipament.

Es cas de que el mobiliari existent no es pugui traslladar altra zona de l'edifici, s'utilitzaran làmines de polietilè transparent sobre mobiliari i equipament de la zona a rehabilitar, solapades entre si i fixades amb cinta adhesiva, per protegir-ho davant la brutícia i la pols.

- Desmuntatge i trasllat dins del mateix edifici.

En el cas que el mobiliari existent sigui voluminós i no permeti l'execució dels treballs amb normalitat, es farà el desmuntatge, trasllat i aplec dins del mateix edifici, per posteriorment muntar-lo una vegada finalitzats els treballs.

- Protecció de paviment.

Amb la intenció de mantenir net i en òptimes condicions de manteniment el paviment de les zones rehabilitades serà necessària la col·locació d'una làmina de plàstic sobre la que es col·loca una capa de cartó arrissat fixat lateralment a tot el perímetre amb la finalitat de protegir-ho enfront de la brutícia i la pols. També, serà necessària la vigilància i manteniment de la protecció mentre durin els treballs.

MC1.2 DESMUNTATGE

A continuació es descriuen els elements a desmuntar.

- Retirada de murals, grapes en parets, clips, màstics adhesius, etc.

Es treuen de les parets tots els murals i accessoris que es troben en elles, com cordes, ancoratges, etc.

Retirada completa dels plafons de suro adherits als paraments verticals de les aules i passadissos que es trobin pintats i presentin bombaments, despreniments o manca d'adherència. Els treballs inclouran el desmuntatge dels plafons existents, eliminació dels elements de fixació i adhesius, sanejament i neteja del suport, així com la retirada i gestió adequada dels residus generats, deixant els paraments preparats per a la seva posterior regularització i acabat.

Aquests treballs es troben inclosos dins les partides de protecció i trasllat.

MC1.3 ENDERROCS

Retirada completa del arrebador ceràmic existent, en passadissos, incloent rajoles, restes de morter de pressa i juntes. L'enderroc es farà manualment, amb mitjans mecànics lleugers, per evitar danys al suport (envans). Inclou la càrrega, transport i gestió dels residus generats a abocador autoritzat. Posteriorment, revisarem l'estat del suport un cop retirat l'arrebador, i eliminarem les restes soltes, parts mal adherides, etc, si n'hi hagués. Raspallat i neteja del parament per garantir una bona adherència del nou revestiment. Reparació puntual de fissures, forats o irregularitats



DOC 1. MEMÒRIA CEIP ESCOLA SAGRADA FAMÍLIA

amb morter de reparació adequat. I finalment aplicarem una capa d'enguixat o morter fi de regularització, per deixar el parament completament pla i apte per l'acabat final.

MC1.4 ACABAMENTS I AJUDES.

A mesura que es van finalitzant les zones d'intervenció, es realitzarà una neteja d'obra final.

La neteja no serà la normal a l'ús, com se sol fer en les obres, sinó que serà de tipus fi i llest per a l'ús específic de la sala.

Pot consistir en:

- Quan estigui tota la superfície lliure de restes de materials i eines, el primer que caldrà fer serà una primera neteja de la pols residual.
- Un cop retirada la pols, es procedirà a la neteja de taques puntuals.
- Seguidament, caldrà netejar la pols de les portes i finestres per les dues cares, marcs i manetes.
- Posteriorment, es procedirà a la neteja de restes polsegoses de parets i sostres, amb aspirador i mànec telescòpic.
- Posteriorment, es realitzarà un fregat professional amb màquines de vapor a pressió, tant en rajoles com a elements sanitaris per obtenir resultats impecables, i si fos necessari depenent dels casos es farà servir una assecadora professional.
- Neteja en sec de la pols residual en interior de panells, calaixos i prestatges en armaris, vestidors, rebosts, cambres d'arxius o magatzems.
- Neteja de totes les restes de pols de punts de llum, endolls i interruptors i eliminació de possibles taques i restes de brutícia amb una baieta humida amb aigua ionitzada.
- També caldrà eliminar totes les restes de pols i brutícia de radiadors, i reixetes de ventilació.

MC1.5 REVESTIMENTS.

Consistirà en les següents activitats.

- Pintures interior.

Es pintaran els següents revestiment.

Tipus de revestiment	Tipus de pintura
Suport de guix o morter	<p>Aplicació de dues mans de pintura plàstica rentable color a escollir, acabat mat, textura llisa, la primera mà diluïda amb un 20% d'aigua i la següent sense diluir, prèvia aplicació d'una mà d'emprimació a base de copolímers acrílics en suspensió aquosa, si fos necessària.</p> <p>Es verificarà que el suport estarà en condicions de ser repintat.</p> <p>A més, es comprovarà que la superfície a revestir no presenta taques d'òxid, de greix o d'humitat, ni eflorescències.</p>



DOC 1. MEMÒRIA CEIP ESCOLA SAGRADA FAMILIA

	<p>Inclús massilla d'interior per eliminar petites imperfeccions, forats o cops.</p> <p>S'inclou a la partida la pintura de la canalització de les instal·lacions que es troben al suport i que ja estan pintades.</p>
Suport fusta.	<p>Formació de capa d'esmalt sintètic, color a escollir, acabat brillant, mitjançant aplicació d'una mà de fons amb emprimació segelladora, a base de resines alquídiques i pigments seleccionats, com fixador de superfície i dues mans d'acabat amb esmalt sintètic a base de resines alquídiques.</p> <p>Inclús preparació del suport mitjançant escatat de la seva superfície i posterior neteja, abans de començar l'aplicació de la mà d'emprimació, encintat i tractament de juntes.</p>
Suport metàl·lic	<p>Formació de capa d'esmalt sintètic, color a escollir, acabat brillant, mitjançant aplicació de dues mans d'emprimació anticorrosiva, com fixador de superfície i protector antioxidant, amb un espessor mínim de pel·lícula seca de 45 microns per m² i dues mans d'acabat amb esmalt sintètic a base de resines alquídiques, amb un espessor mínim de pel·lícula seca de 35 microns per m².</p> <p>Inclús neteja i preparació de la superfície a pintar, mitjançant mètodes manuals fins a deixar-la exempta de greixos, abans de començar l'aplicació de la 1^a mà d'emprimació.</p>
Radiadors i instal·lacions de calefacció.	<p>Formació de capa d'esmalt sintètic resistent a altes temperatures, acabat metàl·lic, sobre superfície de ferro o acer de radiador, mitjançant aplicació de dues mans d'emprimació anticalòrica amb propietats anticorrosives, a base de resina de silicona modificada, pigmentada amb zinc i dues mans d'acabat amb esmalt sintètic resistent a altes temperatures, per a protecció i decoració de superfícies fèrriques sotmeses a temperatures de fins a 260 °C.</p> <p>Inclús neteja i preparació de la superfície a pintar, mitjançant mètodes manuals fins a deixar-la exempta de greixos, abans de començar l'aplicació de la 1^a mà d'emprimació.</p>

En previsió de l'estat d'alguns paraments es farà la preparació de les superfícies de la següent forma:

- Paraments de fusta.

Preparació de superfície de fusta, amb capes de pintura en mal estat, mitjançant l'aplicació amb brotxa de 0,29 l/m² de decapant, impregnant la pintura existent, eliminant-la amb espàtula una vegada reblanida. Fins i tot, una vegada decapada la superfície, rentat amb aigua o dissolvent fins a eliminar les restes del decapant, a fi d'obtenir una bona adherència, quedant la superfície llesta per a rebre la nova pintura.

- Paraments metàl·lics.

Preparació de superfície metàl·lica, amb capes de pintura en mal estat, mitjançant l'aplicació amb brotxa de 0,29 l/m² de decapant, impregnant la pintura existent, eliminant-la amb espàtula una vegada reblanida. Inclús, una vegada decapada la superfície, neteja amb dissolvent fins a eliminar les restes del decapant, a fi d'obtenir una bona adherència, quedant la superfície llesta per rebre la nova pintura.

- Paraments de guix i morter

S'ha tingut en compte l'enguixat de les zones que es troben en mal estat de conservació i no necessiten una intervenció prèvia o reparació específica.

En el cas de fissures, esquerdes o degradacions importants del suport, s'han tingut en compte les següents activitats.

- Reparació de revestiment de morter amb defectes superficials mitjançant aplicació de capa de morter sense ciment, estès amb llana, de 2 mm de gruix mitjà, amb un rendiment de 4 kg/m², per procedir posteriorment al seu acabat final, en el cas de revestiments exteriors.
- Reparació d'esquerda en revestiment de guix mitjançant aplicació d'una primera capa d'arrebossat de guix B1, col·locació de malla de fibra de vidre teixida, antiàlcalis, amb el guix encara fresc, posterior aplicació d'una segona capa d'arrebossat amb el mateix guix i acabat final amb una capa de lliscat de guix C6, fins a igualar la superfície reparada amb la resta del revestiment del pany, prèvia preparació de la esquerda als paraments interiors.

MC1.6 FUSTERIES.

A les zones dels arrambadors dels passadissos, s'executarà la refacció dels tapajunts de les finestres mitjançant tapajunts de fusta, adaptats al nou parament vertical resultant. Els treballs inclouran la retirada dels elements existents que no s'ajustin al nou acabat, la col·locació i ajust dels nous tapajunts, i l'execució de l'acabat final per a posterior pintat, garantint la correcta alineació, continuïtat i integració amb el parament adjacent.

Pintat de les portes de fusta existents, incloent la preparació prèvia de les superfícies mitjançant neteja, escatat i sanejament de cops o imperfeccions, aplicació d'imprimació específica per a fusteria quan sigui necessari, i execució del sistema de pintat amb acabat uniforme, resistent a l'ús i adequat a espais interiors, incloent fulles, marcs i tapajunts, amb neteja final dels elements pintats.

MC1.7 PAVIMENTS.

Subministrament i col·locació de sòcol ceràmic de característiques similars a l'existent, incloent la preparació prèvia del suport, col·locació amb adhesiu adequat segons el tipus de parament, alineació i anivellació de les peces, execució de juntes amb material compatible i neteja final de l'element col·locat, garantint la correcta integració funcional i estètica amb els paviments i paraments existents.



MC1.8 EQUIPAMENT.

Finalitzats els treballs d'adequació interior es tornarà a col·locar el mobiliari traslladat a la seva ubicació original.

A més s'ha tingut en compte també el retolat de les portes amb numeració vinílica, segons la necessitat del centre.

MC 1.9 MILLORA D'UN AULA per a SMART CLASSROOM

Complementàriament als treballs d'adequació interior es planteja l'adaptació de dues aules(*) en l'edifici Principal, per a complir amb la intervenció que estimi el Departament d'Ensenyament per transformar-la en una SMART CLASSROOM, d'acord a:

- Adaptació de paviments (instal·lació de nou paviment vinílic, parquet sintètic, etc.)
- Adaptació de Parets i Sostre (pintat de les parets, el mobiliari, les portes i el sostre).
- Adaptació de les Instal·lacions (a nivell elèctric i de dades).

(*) Per això, en el pressupost s'estima com **dues aules tipus cada una de 50m² de superfície**. (100m²)

MC2. GESTIÓ DE RESIDUS

Els residus resultants de les intervencions definides a la memòria es separaran manualment a peu d'obra en diferents contenidors i posteriorment es traslladarà al Gestor Autoritzat de Residus .

La classificació a peu d'obra dels residus de construcció o demolició s'executarà en fraccions segons els criteris definits REAL DECRETO 105/2008.

Segons l'estudi de gestió de residus , a la taula següent s'indica el pes total expressat en tones, dels diferents tipus de residus generats a l'obra objecte d'aquesta memòria, i l'obligatorietat o no de la seva separació in situ.

EDIFICI PRINCIPAL

TIPUS DE RESIDU	TOTAL RESIDU OBRA (t)	LLINDAR SEGONS NORMA (t)	SEPARACIÓ "IN SITU"
Formigó	0,270	80,00	NO OBLIGATÒRIA
Maons, teules i materials ceràmics	0,500	40,00	NO OBLIGATÒRIA
Metalls (inclosos els seus aliatges)	0,050	2,00	NO OBLIGATÒRIA
Fusta	0,200	1,00	NO OBLIGATÒRIA
Vidre	0,000	1,00	NO OBLIGATÒRIA
Plàstic	0,350	0,50	NO OBLIGATÒRIA
Paper i cartró	0,820	0,50	OBLIGATÒRIA

EDIFICI INFANTIL

TIPUS DE RESIDU	TOTAL RESIDU OBRA (t)	LLINDAR SEGONS NORMA (t)	SEPARACIÓ "IN SITU"
Formigó	0,130	80,00	NO OBLIGATÒRIA
Maons, teules i materials ceràmics	0,260	40,00	NO OBLIGATÒRIA
Metalls (inclosos els seus aliatges)	0,030	2,00	NO OBLIGATÒRIA
Fusta	0,110	1,00	NO OBLIGATÒRIA
Vidre	0,000	1,00	NO OBLIGATÒRIA
Plàstic	0,220	0,50	NO OBLIGATÒRIA
Paper i cartró	0,510	0,50	OBLIGATÒRIA

Així mateix també es realitzarà la separació dels residus perillosos o envasos contaminats.

Per tant, en el pressupost s'ha tingut en compte l'ús de contenidors per a la gestió de residus no contaminants i bidons per als residus perillosos.

El constructor podrà adoptar altres sistemes d'emmagatzematge, sempre que compleixi amb el que indica la legislació vigent.



Es proposen els següents gestor de residus.

- Gestor de residus perillosos, envasos contaminats, paper i plàstic i fusta

CENTRE INTEGRAL DE VALORITZACIÓ DE RESIDUS DE SANT ADRIÀ DE BESÒS (EXPLOTADOR TERSA)

Codi gestor: E-1404.13

Adreça física

AV. EDUARD MARISTANY, 44

08930 SANT ADRIÀ DE BESÒS

Telèfon 934627870

E-mail aleotta@tersa.cat

Web www.tersa.cat

- Gestor de residus inerts petris.

GESTORA DE RUNES DE LA CONSTRUCCIÓ, SA

Codi gestor E-840.03

Adreça física

PARATGE DE LA CTRA. VALLENSANA

08911 BADALONA

Telèfon 934147488

E-mail gestora@gestoraderunes.com

Web www.grc.cat

Els residus acceptats són:

Runa Neta: S'entén per runa neta tot aquell material d'origen petri, com pedres, formigons, ceràmics, terres i similars, totalment exempts de fustes, embalatges, papers, etc., i que es dipositarà a la instal·lació sense cap necessitat de triatge previ.

Runa Mixta: S'entén per runa mixta tot material d'origen petri amb una petita quantitat de material no petri que obliga a realitzar un mínim triatge per retirar els no admissibles.

Runa Bruta: S'entén per runa bruta tot aquell material que obliga a realitzar un triatge en profunditat per tal de retirar-ne tots aquells elements no admissibles. No s'ha previst.